

1-Diagramme d'activité :

1.1-Mettre à jour page :

1.1.1-Description textuelle :

Nom : Mettre à jour pages

Objectif : Ce cas d'utilisation vise à décrire toutes les étapes relatives à la mise à jour des pages simples - hébergé au serveur- par l'administrateur

Acteur principal : Administrateur de site web

Acteur secondaire : Serveur

Date : date de sa première utilisation

Responsable : _développeur du département web design

Version : 1.0

Pré condition :

- ▶ Disponibilité d'accès au réseau Internet
- ▶ Serveur accessible 24 h/24h et 7j/7j
- ▶ Navigateur en bon état de fonctionnement
- ▶ Authentification réussi

Scénario nominal :

- 1- l'administrateur demande au système d'afficher l'ensemble des pages.
- 2- Le système affiche l'ensemble des pages avec l'ensemble des opérations qui peuvent être effectuées.
- 3- L'administrateur sélectionne une page.
- 4- L'administrateur demande au système le formulaire de modification.
- 5- Le système affiche le formulaire.
- 6- L'administrateur remplit le formulaire et valide.
- 7- Le système vérifie le formulaire.
- 8- Le système met à jour la base de données au niveau du serveur.

Scénario Alternatif:

- ❖ A1 : Ajout d'une page.

Aller a l'opération qui suit 2.

2- L'administrateur de site web choisit l'opération d'ajout.

3- le système vérifie la possibilité d'insertion.

4- Aller à l'opération qui suit 4.

- ❖ A2 : suppression d'une page.

Aller a l'opération qui suit 3.

4- le système demande à l'administrateur de confirmer la suppression.

5- l'administrateur confirme la suppression.

6- le système met à jour la base de données.

- ❖ A3 : manque d'information

Aller a l'opération qui suit 7.

7- le système demande à l'administrateur de saisir au moins le nom de la page.

Scénario d'exception.

- ❖ E1 : aucune sélection du page.

Aller a l'opération qui suit 4.

5- le système demande à l'administrateur de sélectionner une page.

Post-condition :

- ▶ Pages de site mis à jour
- ▶ Base de donné mis à jour

1.1.2-**Diagramme d'activités :**

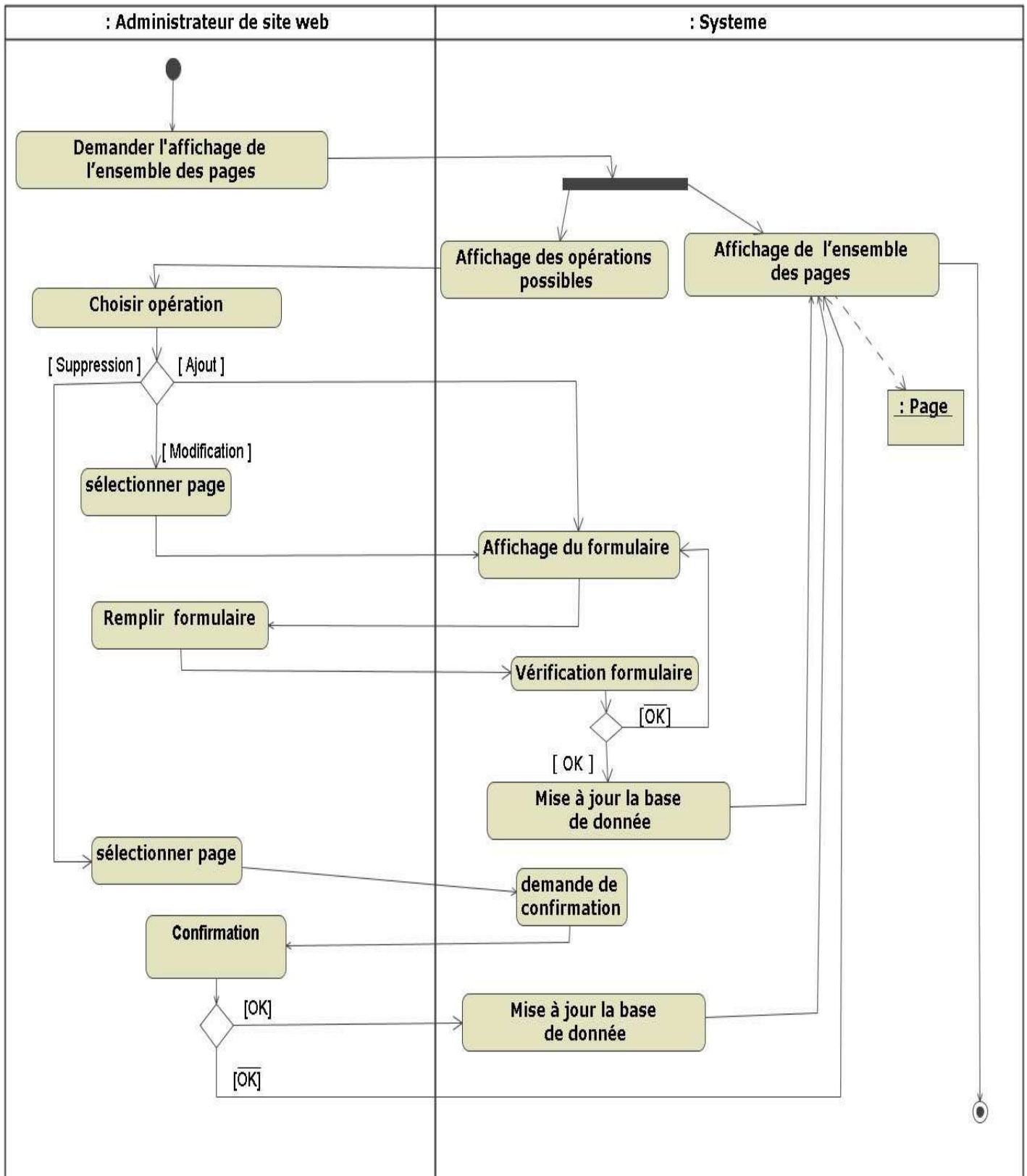


Figure 2.2.1 : Diagramme d'activités « Mettre à jour page »

1.2-**Mettre à jour news :**

1.2.1-**Description textuelle :**

Nom : Mettre à jour NEWS

Objectif : Ce cas d'utilisation vise à décrire toutes les étapes relatives à la mise à jour des news (Actualités) par l'administrateur du site

Acteur principal : Administrateur du site

Acteur secondaire : Serveur

Date : date de sa première utilisation

Responsable : _ département web design

Version : 1.0

Pré condition :

- ▶ Disponibilité d'accès au réseau Internet
- ▶ Serveur accessible 24 h/24h et 7j/7j
- ▶ Navigateur en bon état de fonctionnement
- ▶ Authentification réussie

Scénario nominal:

- 1- l'administrateur du site demande au système la page de mise à jour de news
- 2- le système affiche la page ainsi la liste des news et les différentes opérations possible
- 3- L'administrateur du site choisit l'opération d'ajout
- 4- Le système affiche le formulaire de news
- 5- L'administrateur du site remplit le formulaire et valide
- 6- Le système vérifie le formulaire
- 7- Le système met à jour la liste des news et par défaut la nouvelle information sera activée

Scénario Alternatif:

- ❖ A1 : Désactiver news

Aller à l'opération qui suit 2

- 3- L'administrateur sélectionne une news et valide la désactivation

4- Le système désactive l'affichage de news dans la page de news et met à jour la base de données

❖ A2 : Modification de news.

Aller a l'opération qui suit 2

3- L'administrateur sélectionne une news et choisit l'opération de modification

4- Aller à l'opération qui suit 4

❖ A3 : Suppression de news.

Aller a l'opération qui suit 2

3-l'administrateur sélectionne une news et choisit l'opération de suppression

4- le système demande la confirmation de la suppression

5- l'administrateur de site confirme la suppression

6- le système met à jour la base de données

❖ A4 : Informations erronés.

Aller a l'opération qui suit 6

3- le système affiche les erreurs introduites et demande à l'administrateur de les corriger

Scénario d'exception.

❖ E1 : Fermeture de session.

Aller a l'opération qui suit 2,4 et 7

Le système ferme la session après une période d'inactivité et invite l'administrateur de site à s'authentifier à nouveau

Le système annule les opérations précédentes

Post-condition :

- ▶ NEWS publiés
- ▶ NEWS archivés

1.2.2-**Diagramme d'activités :**

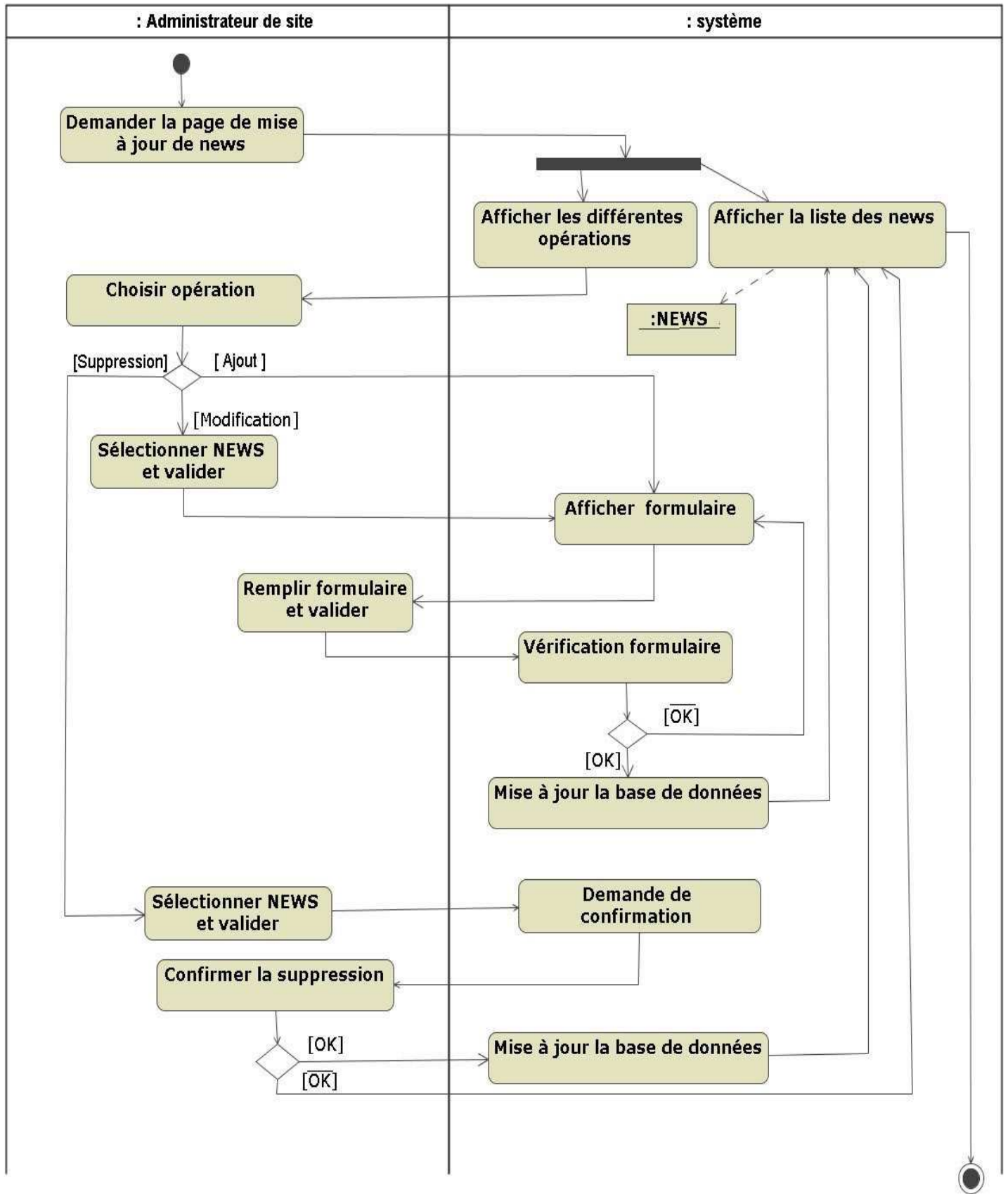


Figure 2.2.2 : Diagramme d'activités «Mettre à jour news »

1.3-**Modifier Template :**

1.3.1-**Description textuelle :**

Nom : Modifier Template

Objectif : Ce cas d'utilisation vise à décrire toutes les étapes relatives à la modification du Template de site web par l'administrateur de site à base des feuilles de style.

Acteur principal : Administrateur de site

Acteur secondaire : Serveur

Date : date de sa première utilisation

Responsable : département web design

Version : 1.0

Pré condition :

- ▶ Disponibilité d'accès au réseau Internet
- ▶ Serveur accessible 24 h/24h et 7j/7j
- ▶ Navigateur en bon état de fonctionnement
- ▶ Authentification réussie

Scénario nominale :

- 1- l'administrateur demande au système la page de modification du Template.
- 2- Le système affiche la page contenant le formulaire de modification du Template
- 3- L'administrateur remplit le formulaire et valide
- 4- Le système vérifie le remplissage de formulaire
- 5- Le système demande à l'administrateur de sauvegarder la nouvelle feuille de style css dans la base de donnée
- 6- L'administrateur confirme la sauvegarde
- 7- Le système vérifie la possibilité de sauvegarde
- 8- Le système met à jour la base de donnée
- 9- Le système supprime l'ancienne feuille de style css et créera une nouvelle feuille de style css dans l'espace d'hébergement

Scénario Alternatif: A1 : Choisir une feuille de style existante.

Aller a l'opération qui suit 1

2-l'administrateur demande au système d'afficher la liste des feuilles de style existantes

3-le système affiche la liste des feuilles existantes.

4-L'administrateur choisit une feuille de style et valide

5-Aller à l'opération qui suit 8

❖ A2 : Annuler la sauvegarde du feuille de style css

Aller a l'opération qui suit 4

L'administrateur annule la sauvegarde de la feuille de style css

Aller à l'opération qui suit 8

❖ A1 : Vérification du formulaire.

Aller a l'opération qui suit 4

Le système affiche un message d'erreur.

Scénario d'exception.

❖ E1 : Echo de la création de feuille de style css.

Aller a l'opération qui suit 8

Le système récupère la feuille de style par défaut

❖ E2 : Nombre de feuilles de styles sauvegardés dépasse cinq.

Aller a l'opération qui suit 7

8-Le système affiche un message d'erreur et exécute l'opération 9

Post-condition :

- ▶ Feuille de style crée
- ▶ Template met à jour

1.3.2-**Diagramme d'activités :**

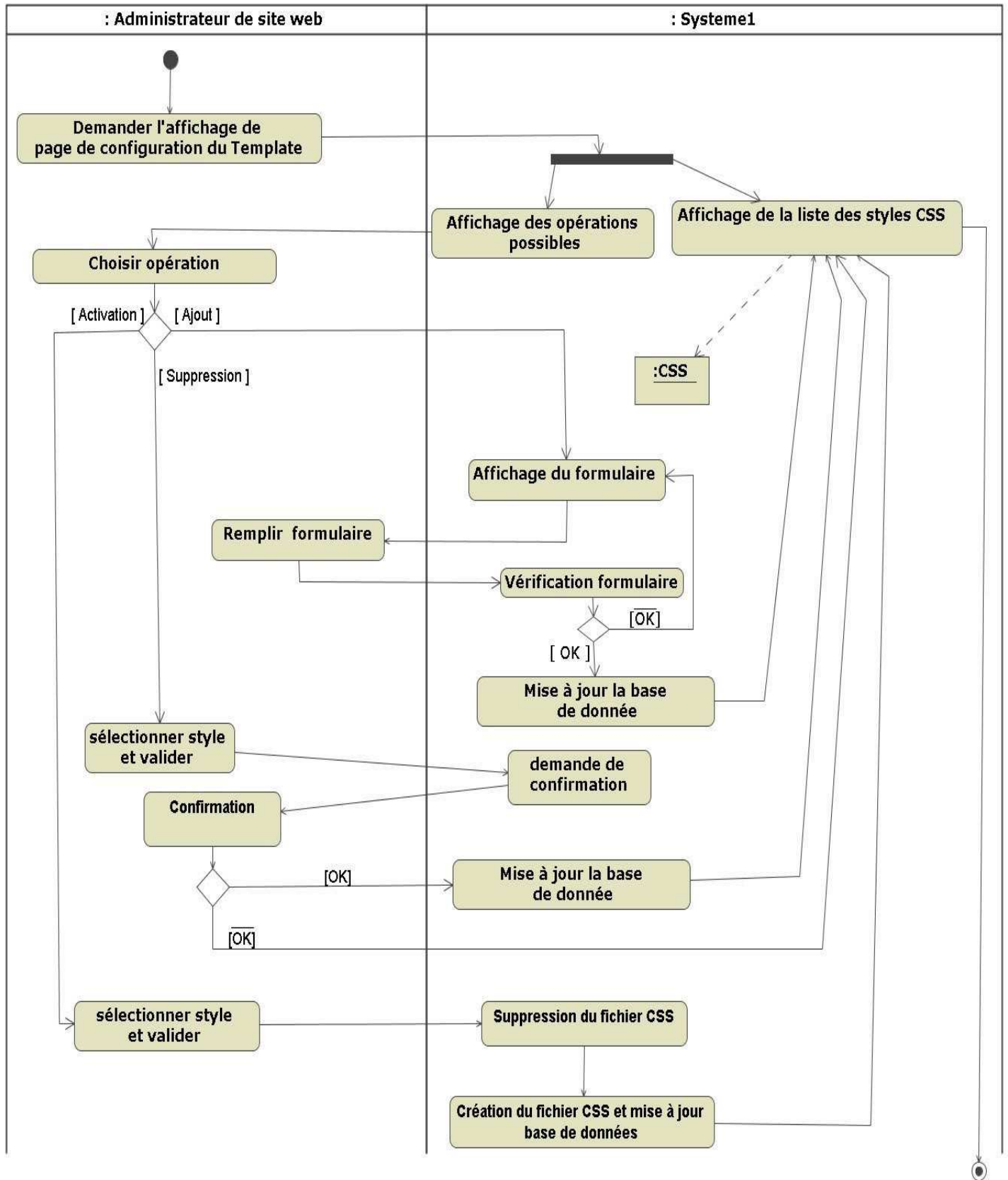


Figure 2.2.3 : Diagramme d'activités « Modifier Template »

1.4-Charger Média :

1.4.1-Description textuelle :

Nom : Charger média

Objectif : Ce cas d'utilisation vise à décrire toutes les étapes relatives au chargement du média au serveur par l'administrateur.

Acteur principal : Administrateur de site

Acteur secondaire : Serveur

Date : date de sa première utilisation

Responsable : département web design

Version : 1.0

Pré condition :

- ▶ Disponibilité d'accès au réseau Internet
- ▶ Serveur accessible 24 h/24h et 7j/7j
- ▶ Navigateur en bon état de fonctionnement
- ▶ Authentification réussie

Scénario nominal:

- 1- l'administrateur demande au système de charger un média.
- 2- Le système affiche la page de chargement de média et la liste des média ainsi les opérations possibles.
- 3- L'administrateur de site web choisit l'opération d'ajout.
- 4- Le système affiche le formulaire d'ajout.
- 5- L'administrateur de site web remplit le formulaire et valide.
- 6- Le système vérifie le formulaire.
- 7- Le système vérifie la disponibilité d'espace d'hébergement.
- 8- Le système charge le média dans le serveur d'hébergement.
- 9- Le système met à jour la base de données.

Scénario Alternatif:

- ❖ A1 : Erreur dans le remplissage de formulaire.

Aller a l'opération qui suit 6

7- le système affiche un message d'erreur et invite l'administrateur de site web à les corriger.

- ❖ A2: suppression d'un média.

Aller a l'opération qui suit 2.

3- l'administrateur sélectionne un média à supprimer et valide.

4- le système affiche un message de confirmation.

5- l'administrateur confirme la suppression.

6- le système supprime le média et met à jour la base de données.

Scénario d'exception.

- ❖ E 1 : Espace d'hébergement insuffisant

Aller a l'opération qui suit 7

8 : le système affiche un message d'erreur et invite l'administrateur de site d'augmenter son espace d'hébergement.

Post-condition :

- ▶ Média chargée.
- ▶ Base de données met à jour.

1.4.2-**Diagramme d'activités :**

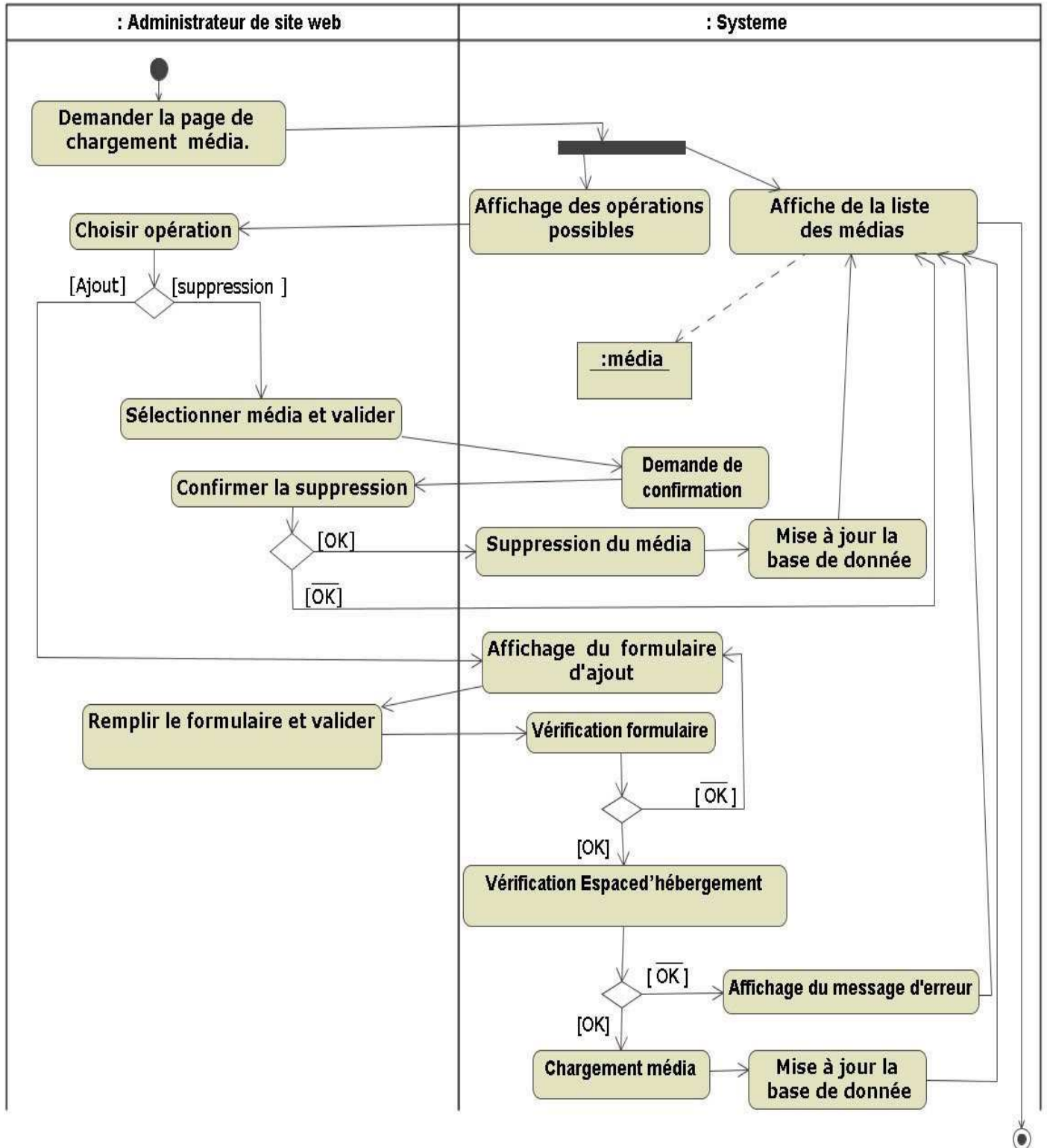


Figure 2.2.4 : Diagramme d'activités « Charger Média »

1.5-**Mettre à jour catalogue produits :**

1.5.1-**Description textuelle :**

Nom : Mettre à jour le catalogue des produits

Objectif : Ce cas d'utilisation vise à décrire toutes les étapes relatives à la mise à jour du catalogue des produits classée par famille des produits par l'administrateur de site

Acteur principal : Administrateur de site

Acteur secondaire : Serveur

Date : date de sa première utilisation

Responsable : département web design

Version : 1.0

Pré condition :

- ▶ Disponibilité d'accès au réseau Internet
- ▶ Serveur accessible 24 h/24h et 7j/7j
- ▶ Navigateur en bon état de fonctionnement
- ▶ Authentification réussi

Scénario nominal:

- 1- l'administrateur du site demande au système la page de mise à jour de catalogue
- 2- le système affiche la page et donne le choix entre la mise à jour des produits et la mise à jour des familles de produits
- 3- l'administrateur de site choisit la mise à jour des produits
- 4- le système affiche les différentes opérations possibles
- 5- l'administrateur de site choisit l'opération d'ajout
- 6- le système affiche un formulaire à remplir
- 7- l'administrateur de site remplir le formulaire et valide
- 8- le système vérifie le remplissage du formulaire
- 9- le système vérifie la taille d'espace d'hébergement et le type des fichiers à charger (image et fiche PDF)
- 10- le système charge l'image et la fiche produit en PDF dans l'espace d'hébergement.
- 11- le système met à jour la base de données.

Scénario Alternatif:

- ❖ A1 : Mise à jour de familier de produit
Aller a l'opération qui suit 2

3- L'administrateur de site choisit l'opération de mise à jour de famille de produit

4- Aller à l'opération qui suit 3

❖ A2 : Modification de la fiche d'un produit

Aller a l'opération qui suit 4

5- L'administrateur de site sélectionne un produit et choisit l'opération de modification d'un produit

6- Aller à l'opération qui suit 5

❖ A3 : Suppression d'un produit

Aller a l'opération qui suit 4

5- L'administrateur de site sélectionne un produit et choisit l'opération de Suppression d'un produit

6- le système demande la confirmation

7-L'administrateur confirme la suppression

8- Aller à l'opération qui suit 8

❖ A4 : Information erronés

Aller a l'opération qui suit 8

9- Le système affiche les erreurs introduites et invite l'administrateur de site à introduire les informations obligatoires

Scénario d'exception :

❖ E1 : Fermeture de session.

Aller a l'opération qui suit 2,4 et 7

Le système ferme la session après une période d'inactivité et invite l'administrateur de site à s'authentifier à nouveau

Le système annule les opérations précédentes

❖ E1 : Erreur de chargement.

Aller a l'opération qui suit 9

Le système affiche un message d'erreur et invite l'administrateur de site à vérifie son espace d'hébergement ou le type de fichier voulu charger (image ou fiche produit en PDF)

Post-condition :

► Catalogue de produit met à jour

1.5.2-**Diagramme d'activités «Mettre à jour Produit » :**

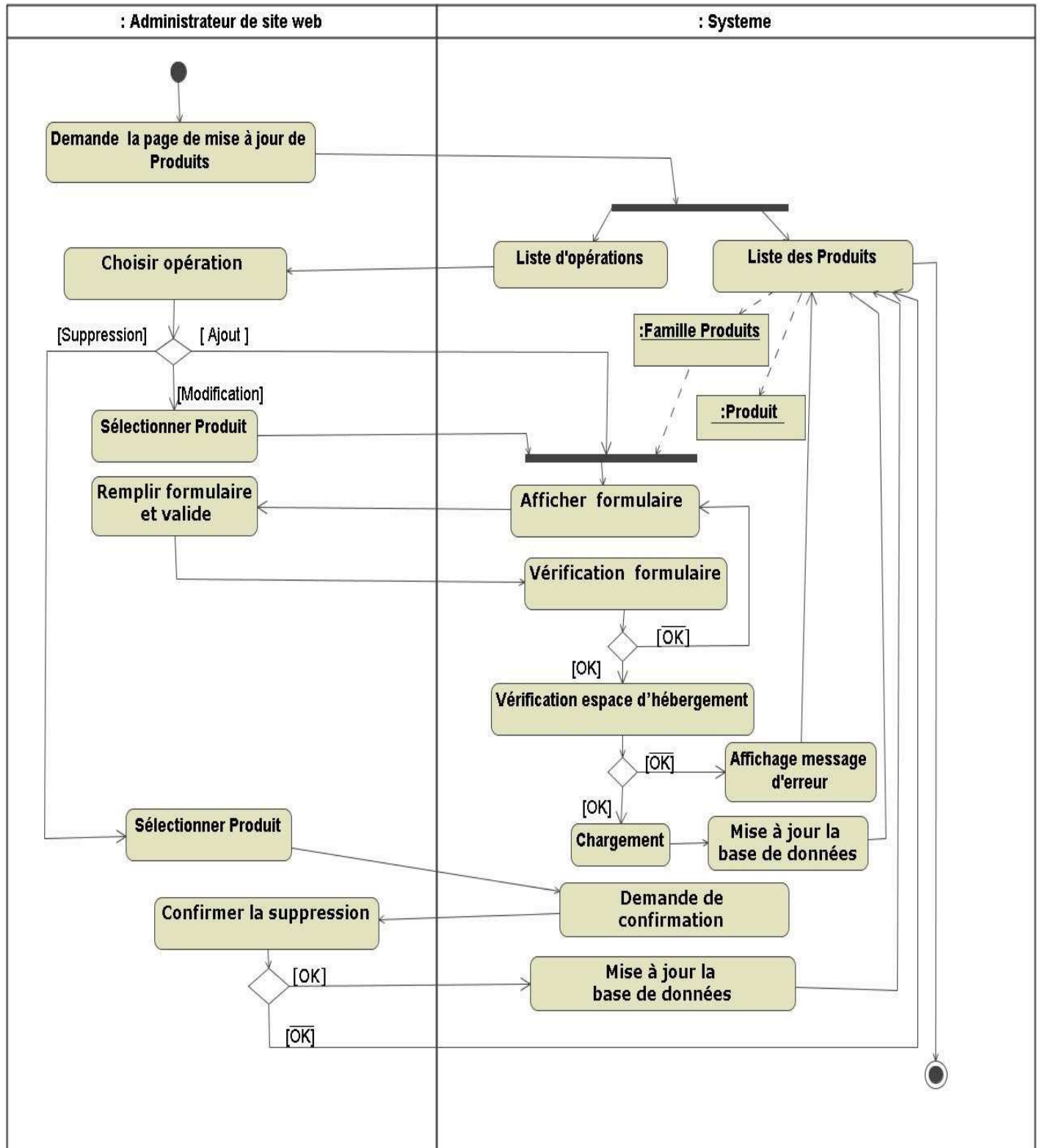


Figure 2.2.5 : Diagramme d'activités « Mettre à jour produit »

1.5.3- **Diagramme d'activités « mettre à jour famille produits »**

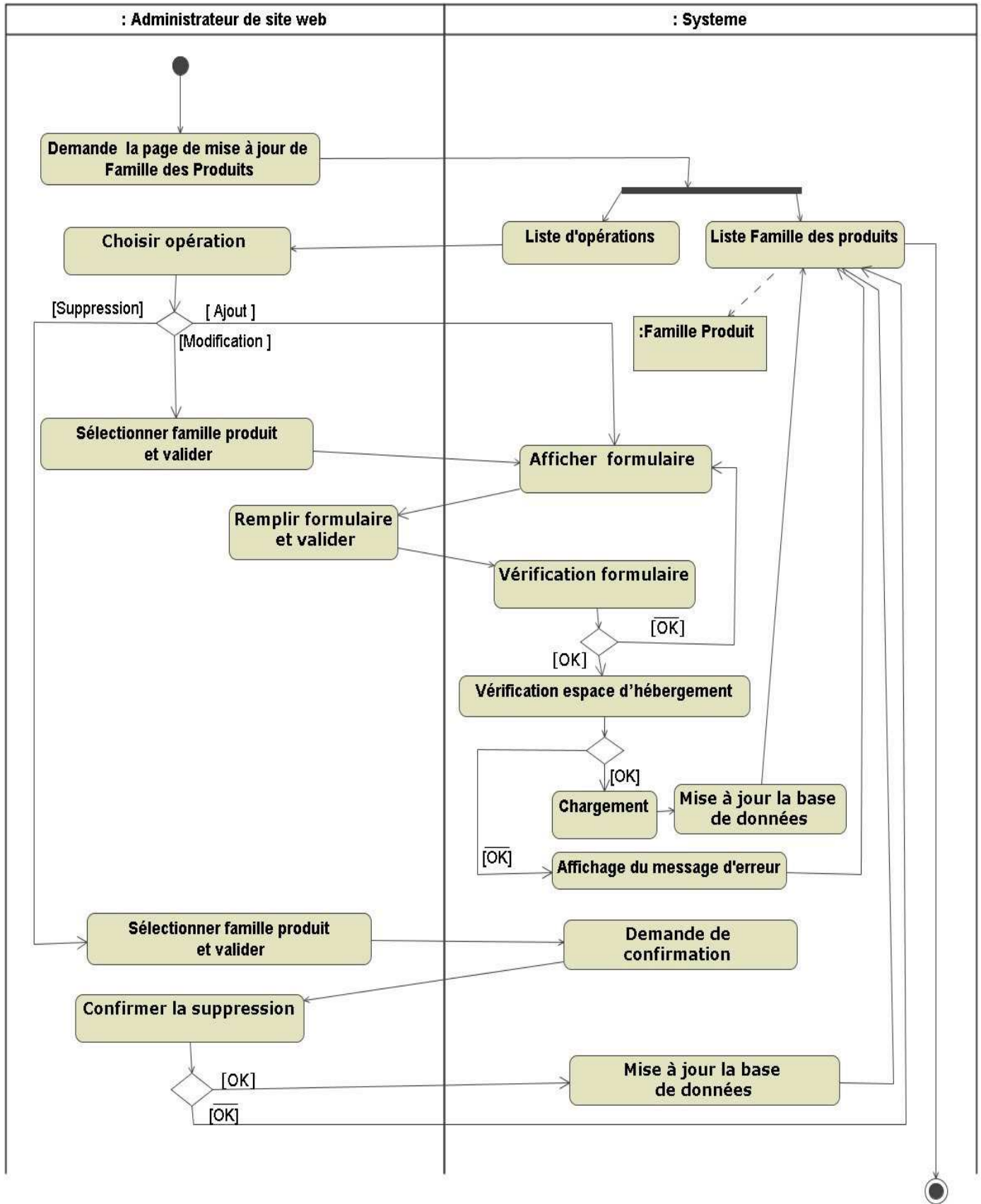


Figure 2.2.6 : Diagramme d'activités «mettre à jour famille de produit »

1.6-**Configurer site :**

1.6.1-**Description textuelle :**

Nom : Configurer site

Objectif : Ce cas d'utilisation vise à décrire toutes les étapes relatives à la configuration du site web

Acteur principal : Administrateur de site

Acteur secondaire : Serveur

Date : date de sa première utilisation

Responsable : département web design

Pré condition :

- ▶ Disponibilité d'accès au réseau Internet
- ▶ Serveur accessible 24 h/24h et 7j/7j
- ▶ Navigateur en bon état de fonctionnement
- ▶ Authentification réussi

Scénario nominal :

- 1- l'administrateur de site demande au système la page de configuration
- 2- le système affiche la page et les configurations possibles
- 3- l'administrateur de site choisit configuration de menu
- 4- Le système propose deux types de configuration (contenu & affichage)
- 5- L'administrateur de site choisit la configuration de contenu
- 6- Le système affiche la liste des éléments de menu et les opérations possibles
- 7- L'administrateur de site choisit l'opération d'ajout
- 8- Le système affiche un formulaire à remplir
- 9- L'administrateur de site remplir le formulaire et valide
- 10- Le système vérifie le formulaire
- 11- Le système contrôle la possibilité d'ajout d'un élément
- 12- Le système met à jour la base de données

Scénario Alternatif:

- ❖ A1 : Configuration d'affichage de menu
Aller a l'opération qui suit 4
5- L'administrateur de site choisit l'opération de configuration d'affichage de menu
6- le système affiche le formulaire de configuration d'affichage de menu
7- l'administrateur remplir le formulaire et valide
8- Le système crée une feuille de style css pour le menu et met à jour la base de donnée
- ❖ A2 : Modification un élément de menu
Aller a l'opération qui suit 6
7- L'administrateur de site sélectionne un élément de menu et choisit l'opération de modification
6- Aller à l'opération qui suit 7
- ❖ A3 : Suppression d'un élément de menu
Aller a l'opération qui suit 6
5- L'administrateur de site sélectionne un élément de menu et choisit l'opération de Suppression
6- le système demande la confirmation
7- L'administrateur confirme la suppression
8- Le système met à jour la base de données

- ❖ A4 : Information erronés
Aller à l'opération qui suit 10
8- Le système affiche les erreurs introduites

- ❖ A5: Configuration de compte
Aller à l'opération qui suit 2
5-L'administrateur choisit la configuration de compte
6-Le système affiche les informations du compte
7-l'administrateur de site demande au système la modification de ses informations.
8-le système affiche le formulaire de contact
9-L'administrateur remplir le formulaire et valide
10-Le système vérifie le formulaire
11-le système met à jour la base de données

- ❖ A6 : Configuration d'options
Aller à l'opération qui suit 2
3- L'administrateur choisit la configuration d'option
4-Le système affiche la liste des options possible
5-l'administrateur active ou désactive les options voulu et valide
6-Le système met à jour la base de données

Scénario d'exception :

- ❖ E1 : Fermeture de session.
Aller a l'opération qui suit 2,4 et 7
Le système ferme la session après une période d'inactivité et invite l'administrateur de site à s'authentifie à nouveau
Le système annule les opérations précédentes

- ❖ E2 : Ajout d'élément interdit
Aller a l'opération qui suit 11

12-Le système affiche le nombre d'éléments permis d'ajouter et la liste des éléments

Post-condition :

- ▶ Contenu de menu configuré
- ▶ Affichage de menu configuré
- ▶ Feuille de style css de menu crée
- ▶ Page contact configuré
- ▶ Options activées ou désactivée

1.6.2-Diagramme d'activités « Configurer site » :

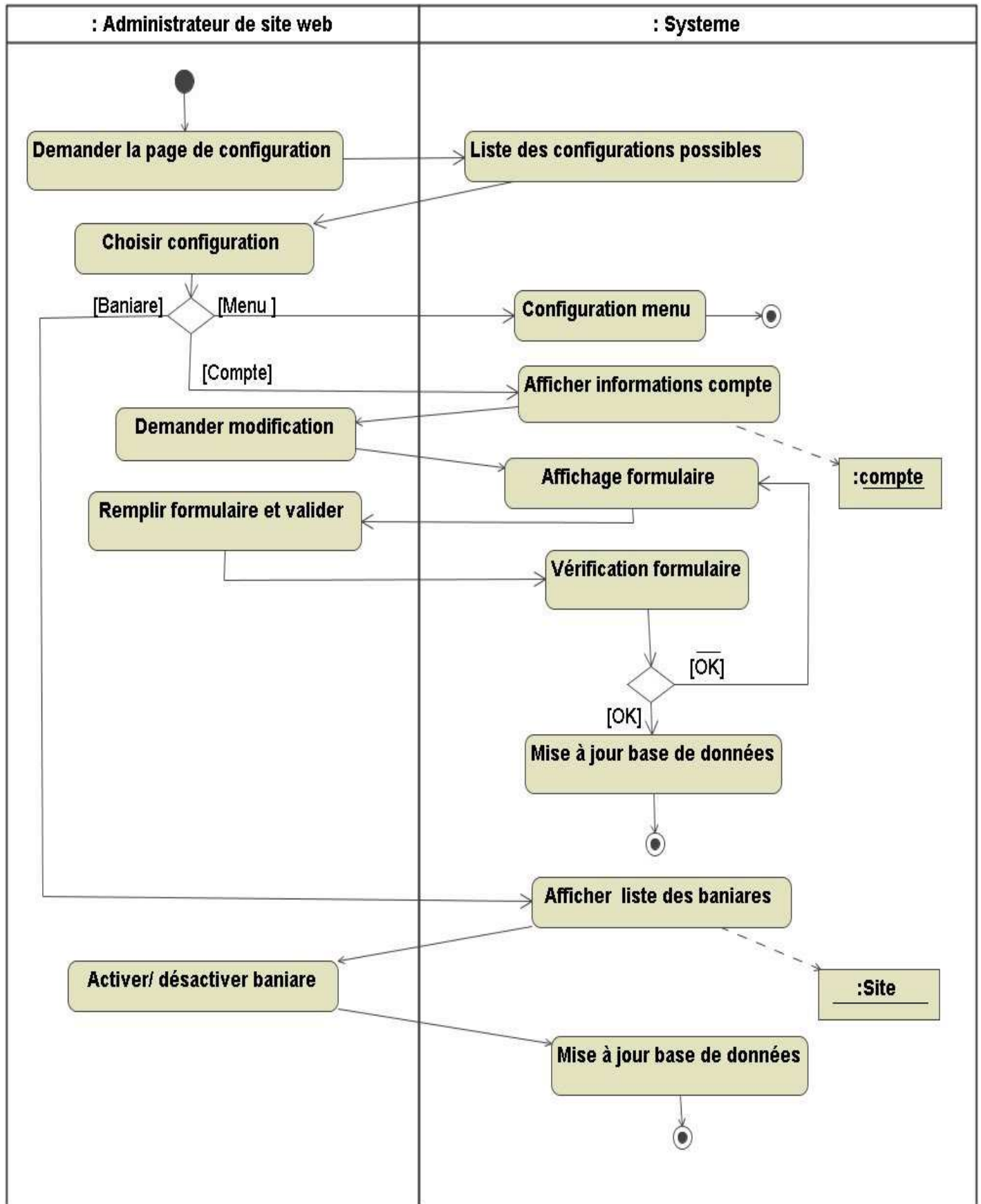


Figure 2.2.7 : Diagramme d'activités «Configurer site »

1.6.3-Diagramme d'activités « Configurer menu »

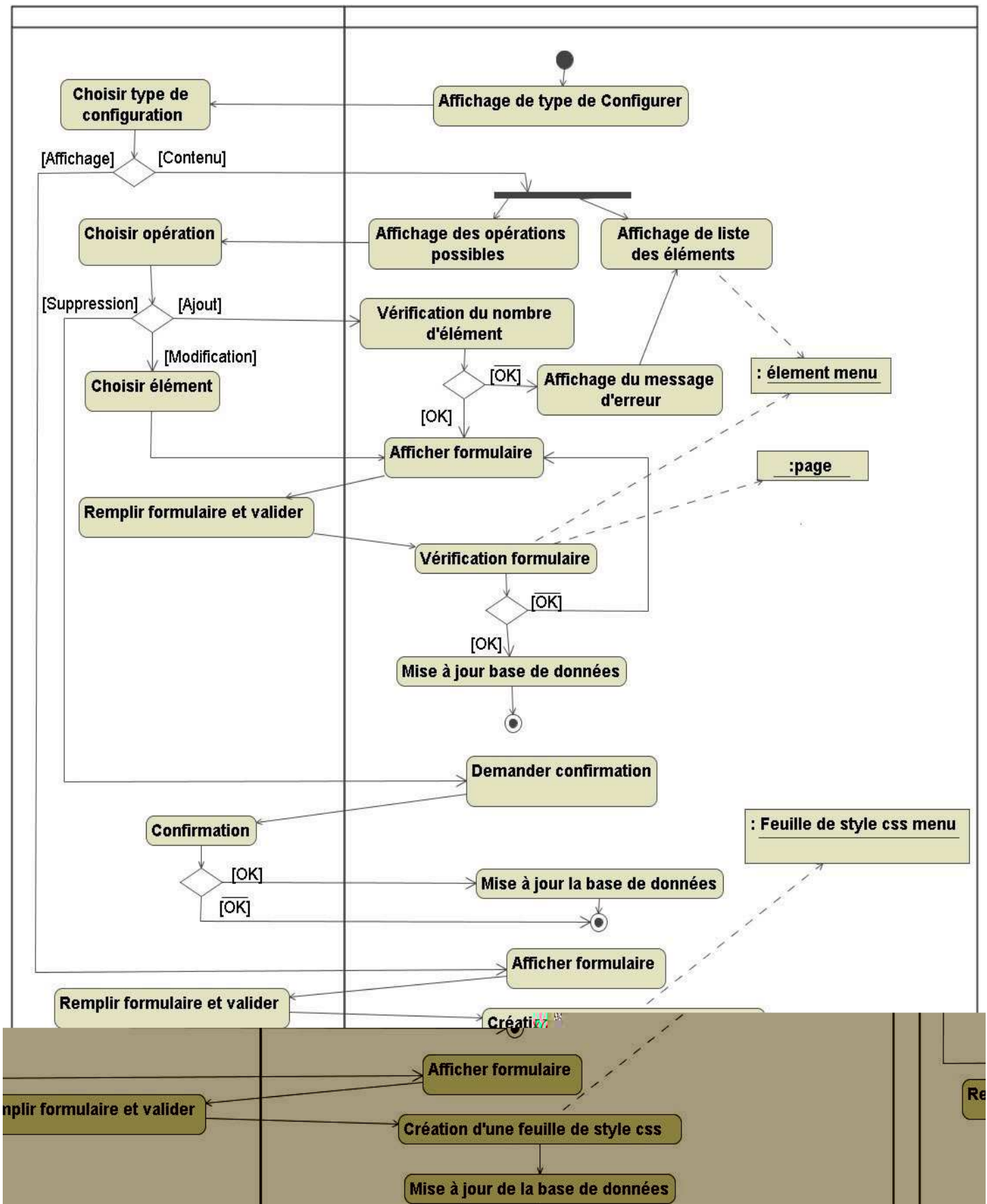


Figure 2.2.8 : Diagramme d'activités «Configurer menu »

1.7-Mettre à jour contact :

1.7.1- Description textuelle :

Nom : Mettre à jour contact

Objectif : Ce cas d'utilisation vise à décrire toutes les étapes relatives à la mise à jour des pages contacts par l'administrateur de site

Acteur principal : Administrateur de site web

Acteur secondaire : Serveur

Date : date de sa première utilisation

Responsable : développeur du département web design

Version : 1.0

Pré condition :

- ▶ Disponibilité d'accès au réseau Internet
- ▶ Serveur accessible 24 h/24h et 7j/7j
- ▶ Navigateur en bon état de fonctionnement
- ▶ Authentification réussi

Scénario nominal :

- 9- l'administrateur demande au système d'afficher l'ensemble des contacts.
 - 1 Le système affiche l'ensemble des contacts avec l'ensemble des opération qui peuvent être effectués.
 - 2 L'administrateur sélectionne une page contact.
 - 3 L'administrateur demande au système le formulaire de modification.
 - 4 Le système affiche le formulaire.
 - 5 L'administrateur remplir le formulaire et valide.
 - 6 Le système vérifie le formulaire.
 - 7 Le système met à jour la base de données au niveau du serveur.

Scénario Alternatif:

- ❖ A1 : Ajout d'un contact.
Aller a l'opération qui suit 2.
2- L'administrateur de site web choisit l'opération d'ajout.
3- le système vérifie la possibilité d'insertion.
4- Aller à l'opération qui suit 4.
- ❖ A2 : suppression d'un contact.
Aller a l'opération qui suit 3.
4- le système demande à l'administrateur de confirmer la suppression.
5- l'administrateur confirme la suppression.
6- le système met à jour la base de données.
- ❖ A3 : manque d'information
Aller a l'opération qui suit 7.
7-le système demande à l'administrateur de saisir les informations manquantes.

Scénario d'exception.

- ❖ E1 : aucune sélection du page.
Aller a l'opération qui suit 4.
5- le système demande à l'administrateur de sélectionner une page.

Post-condition :

- ▶ Pages des contacts mets à jour
- ▶ Base de donné met à jour

1.7.2-Diagramme d'activités :

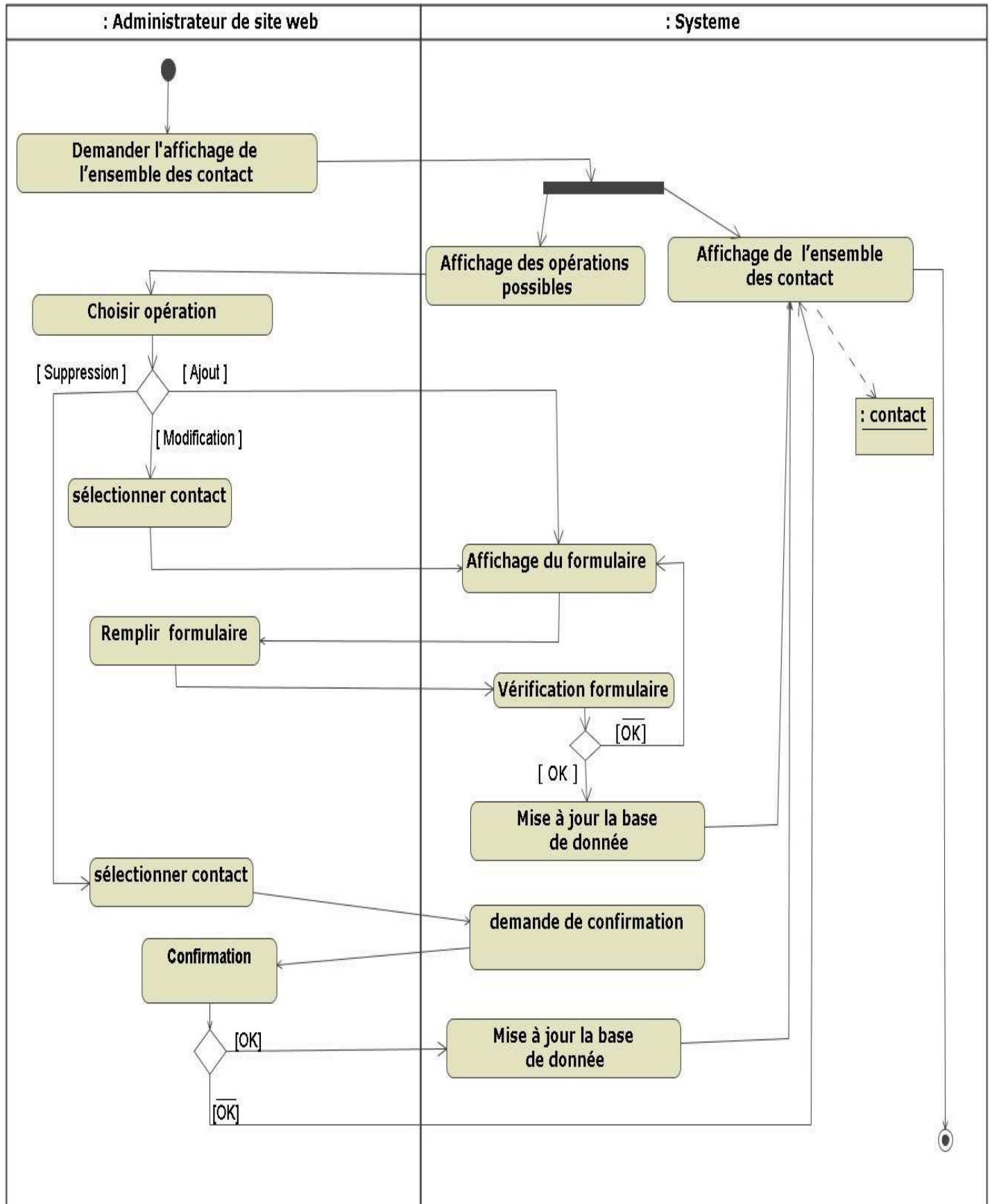


Figure 2.2.9 : Diagramme d'activités «Mettre à jour contact »

1.8-Gérer compte :

1.8.1-Description textuelle :

Nom : Gérer compte

Objectif : Ce cas d'utilisation vise à décrire toutes les étapes relatives à la gestion d'un compte créé par l'administrateur du SGC

Acteur principal : Administrateur du SGC

Acteur secondaire : Serveur

Date : date de sa première utilisation

Responsable : département web design

Version : 1.0

Pré condition :

- ▶ Disponibilité d'accès au réseau Internet
- ▶ Serveur accessible 24 h/24h et 7j/7j
- ▶ Navigateur en bon état de fonctionnement
- ▶ Authentification réussie

Scénario nominal:

- 1- L'administrateur SGC demande au système la page de gestion du compte
- 2- Le système affiche la page et la liste des comptes et les opérations possibles
- 3- L'administrateur sélectionne un compte
- 4- L'administrateur SGC choisit l'opération de modification
- 5- Le système propose deux types de modification informations et état
- 6- L'administrateur SGC choisit la modification d'état
- 7- Le système affiche les différents états ainsi que les options possibles
- 8- L'administrateur SGS active ou désactive les options voulu et valide
- 9- Le système met à jour la base de données

Scénario Alternatif:

- ❖ A1 : Bloquée compte
 - Aller a l'opération qui suit 6
 - 3- l'administrateur SGC choisit l'état compte bloquée et valide
 - 4- le système demande la confirmation
 - 5-l' administrateur SGC valide le blocage du compte
 - 6-le système met à jour la base de données
- ❖ A2 : Suppression d'un compte.
 - Aller a l'opération qui suit 4
 - 3- L'administrateur SGC choisit l'opération de suppression

- 4- le système demande la confirmation
- 5- l'administrateur SGC confirme la suppression
- 6- le système met à jour l'espace d'hébergement et la base de données

❖ A3 : Création du compte.

Aller a l'opération qui suit 2

- 3- L'administrateur SGC demande au système la création d'un compte
- 4- le système affiche le formulaire d'ajout
- 5- l'administrateur SGC confirme la suppression et valide
- 6- le système vérifie le formulaire
- 7- le système met à jour la base de données et par défaut le compte créé est compte de base activée

❖ A4 : Modification d'information.

Aller a l'opération qui suit 5

- 3- l'administrateur SGC choisit la modification d'information
- 4- le système affiche le formulaire
- 5- l'administrateur SGC remplir le formulaire et valide
- 6- le système vérifie le formulaire
- 7- le système met à jour la base de données

Scénario d'exception.

❖ E1 : Fermeture de session.

Aller a l'opération qui suit 2,5 et 7

Le système ferme la session après une période d'inactivité et invite l'administrateur de site à s'authentifie à nouveau

Le système annule les opérations précédentes

Post-condition :

- ▶ Compte bloquée ou activée
- ▶ Compte créé de base
- ▶ Compte avec plus d'options
- ▶ Base de données met à jour

1.8.2- **Diagramme d'activités :**

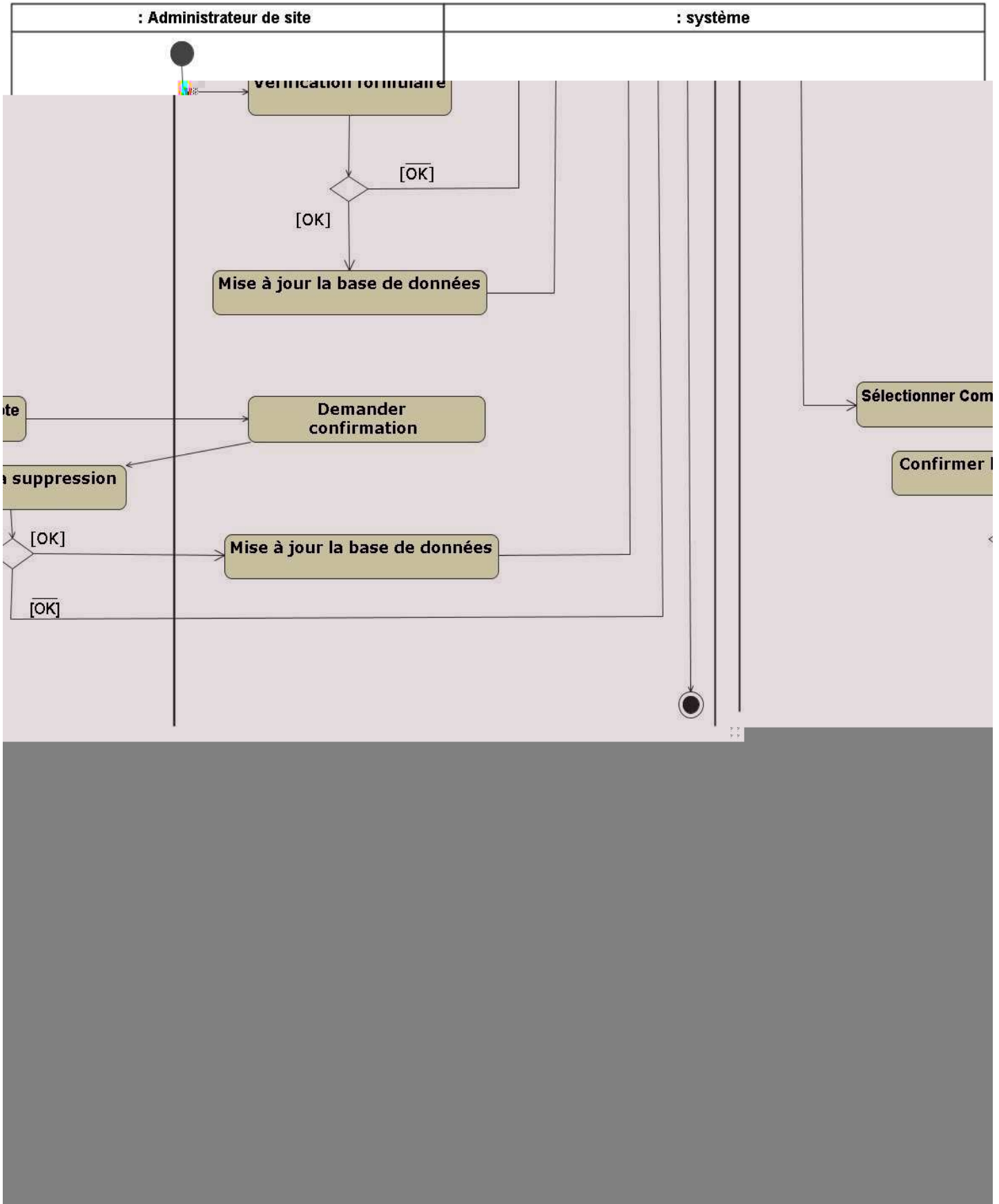


Figure 2.2.10 : Diagramme d'activités «Gérer compte »

1.9-Crée site :

1.9.1- **Description textuelle :**

Nom : Créé site

Objectif : Ce cas d'utilisation vise à décrire toutes les étapes relatives à la création d'un site par l'administrateur du SGC.

Acteur principal : Administrateur du SGC

Acteur secondaire : Serveur

Date : date de sa première utilisation

Responsable : département web design

Version : 1.0

Pré condition :

- ▶ Disponibilité d'accès au réseau Internet
- ▶ Serveur accessible 24 h/24h et 7j/7j
- ▶ Navigateur en bon état de fonctionnement
- ▶ Authentification réussie

Scénario nominal:

- 1- L'administrateur SGC demande au système la page de création de site
- 2- Le système affiche la page ainsi la liste des sites et les opérations possibles
- 3- L'administrateur SGC choisit l'opération de création de site
- 4- Le système affiche le formulaire
- 5- L'administrateur remplit le formulaire et valide
- 6- Le système vérifie le formulaire
- 7- Le système crée un répertoire contenant les différentes scripts de navigation et d'administrations (dans l'espace d'hébergement)
- 8- Le système crée la base de données au niveau du serveur
- 9- Le système met à jour la base de données et affiche un message de confirmation

Scénario Alternatif:

- ❖ A1 : Suppression d'un site.
Aller a l'opération qui suit 2
3-l'administrateur SGC sélectionne un site
4- L'administrateur SGC choisit l'opération de suppression et valide
5- le système demande la confirmation
6- l'administrateur SGC confirme la suppression
7-le système met à jour l'espace d'hébergement
8-le système supprime la base de données client
9-le système met à jour sa base de données

- ❖ A2 : Vérification du formulaire à la validation.
Aller a l'opération qui suit 6.
6-le système affiche un message

- ❖ A3 : Vérification du formulaire à la validation.
Aller a l'opération qui suit 6.
6-le système affiche un message
7-aller à l'opération 4

- ❖ A4 : Vérification du formulaire à la saisie.
Aller a l'opération qui suit 6.
6-le système vérifier la saisie du formulaire en temps réelle et affiche soit un message de confirmation ou un message d'erreur

Scénario d'exception :

- ❖ E2 : Espace insuffisant.

Aller a l'opération qui suit 6

7- Le système affiche un message d'erreur

Post-condition :

- ▶ Site crée (scripte)
- ▶ Base de données crée

1.9.2- **Diagramme d'activités :**

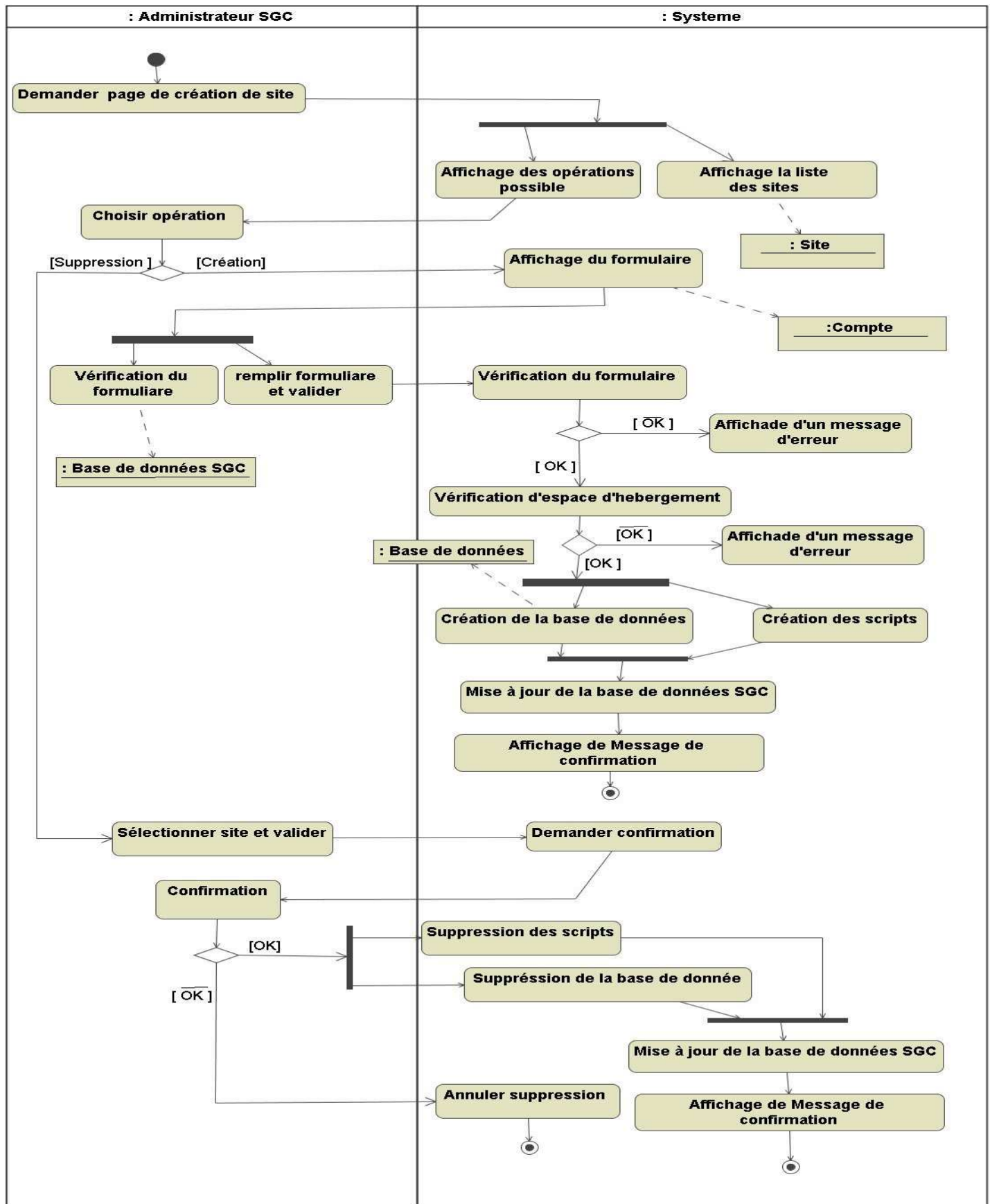


Figure 2.2.11 : Diagramme d'activités «Crée site »

1.10- **Authentification :**

1.10.1- **Description textuelle :**

Nom : Authentification

Objectif : Ce cas d'utilisation vise à décrire toutes les étapes relatives à l'authentification de l'administrateur au niveau du serveur afin d'effectuer les différentes opérations correspondantes à chaque administrateur

Acteur principal : Administrateurs

Acteur secondaire : Serveur

Date : 2006

Responsable : développeur du département web design

Version : 1.0

Pré condition :

- ▶ Disponibilité d'accès au réseau Internet
- ▶ Serveur accessible 24 h/24h et 7j/7j
- ▶ Navigateur en bon état de fonctionnement

Scénario nominal :

1. L'administrateur lance le navigateur
2. L'administrateur tape l'adresse URL de l'administration du site
3. Le système affiche le formulaire d'authentification
4. L'administrateur saisit le mot de passe et valide
5. Le système vérifie le mot de passe.
6. Le système ouvre une session à l'administrateur et affiche l'interface d'administration

Scénario Alternatif:

- ❖ A2 : vérification du mot de passe au niveau du serveur

Aller à l'opération qui suit 5

6- Le système affiche un message d'erreur.

Aller à l'opération 3

Scénario d'exception :

❖ E1 : Erreur dans d'adresse URL de l'administration

Aller à l'opération qui suit 2

3- le navigateur affiche un message d'erreur

❖ E2 : Période d'inactivité

Le système ferme automatiquement la session et invite l'administrateur à s'authentifier à nouveau

Poste condition :

- ▶ Accès à l'administration du site ou du compte
- ▶ Ouverture d'une session

Les contraintes techniques :

- ▶ La période d'inactivité est déterminée par défaut en utilisant le système de session*

* On appelle « **session** » l'intervalle de temps correspondant à une consultation sans interruption d'un site web. Est considérée comme une interruption une période d'inactivité de plus de 30 minutes.

1.10.2 **Diagramme d'activités :**

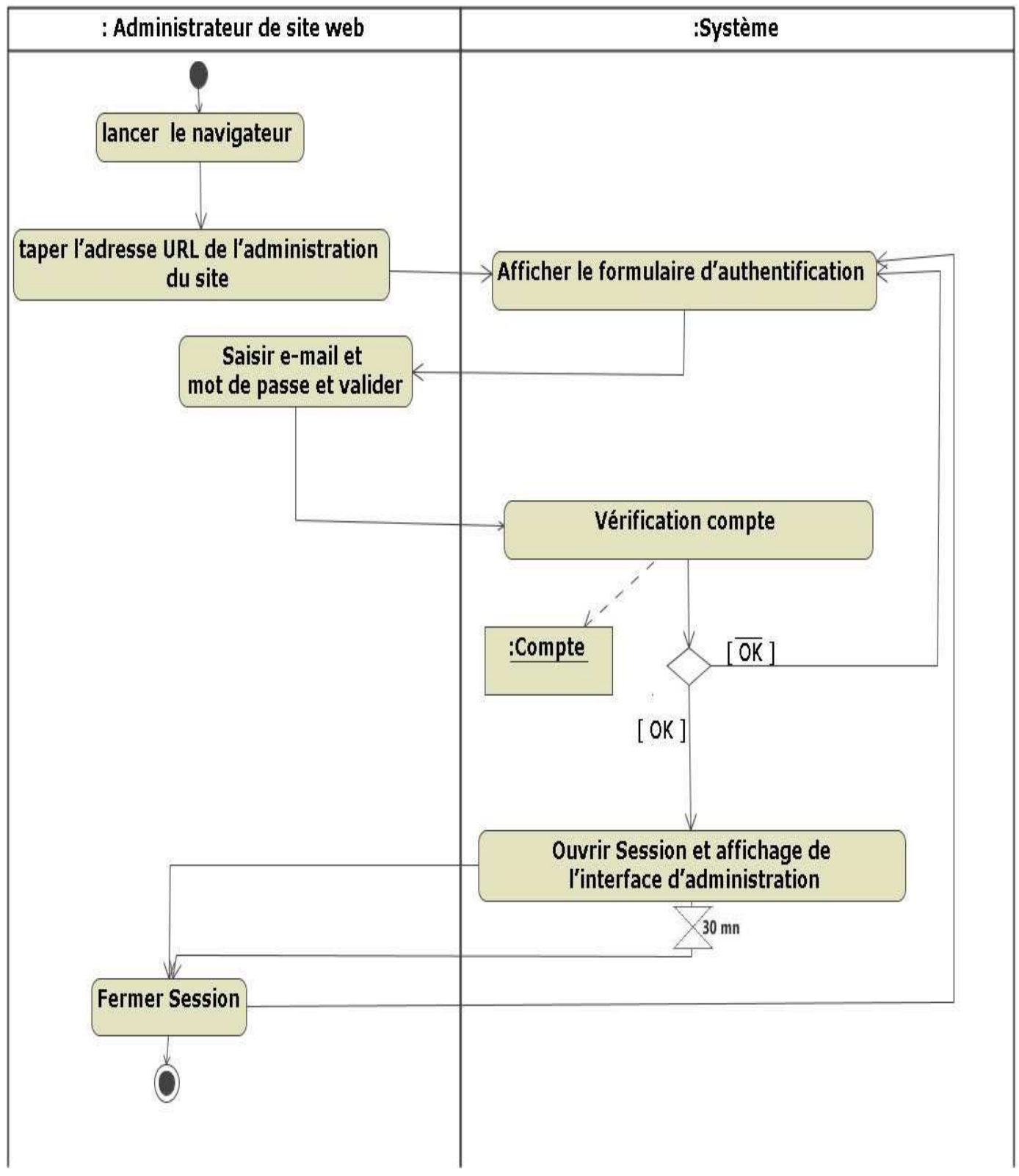


Figure 2.2.12 : Diagramme d'activités «Authentification »

2-Diagramme de classe :

2.1-Dictionnaire des données:

Légende :

Num : Numérique AlpNum : Alphanumérique

Informations	Code Attribut	Type	Taille	Observation
Mot de passe administrateur	motpas	AlpNum	30	Masquée
E-mail de l'administrateur site	mail	AlpNum	40	Type :XX@XX.XX
raison sociale	raisoc	AlpNum	50	
Numéro téléphone admin	teladm	Alpnum	50	
Date création du comte	Date_cr	Date		
Taille espace hébergement réservé	tailres	Num	5	
Taille espace hébergement utilisé	tailuti	Num	5	Calculer
Date début abonnement	databo	Date	10	Taille par défaut
Date expiration abonnement	datexp	Date	10	Taille par défaut
Compte démo	demo	Num	1	1 :compte démo
Compte bloqué	bloq	Num	1	1 :compté bloqué
Date fine démo	datdem	Date	10	Taille par défaut
Désignation page simple	despage	AlpNum	25	
Titre de NEWS	titre	AlpNum	60	
Date NEWS	dat	Date		
Etat NEWS	active	Num	1	1 : activé par défaut ; 0 : désactivé
Identifiant média	Id_media	Num	11	Incrémentation automatique
Nom média	nom	AlpNum	40	
Taille média	Taille	Num	5	La taille en KO
Largeur	larg	Num	4	
Hauteur	haut	Num	4	
Animation entête	active	Num	1	1 : animation entête
Identifiant famille produit	idfam	Num	7	Incrémentation automatique
Désignation famille produit	desfam	AlpNum	20	
Description famille produit	disfam	Texte		65 535 caractères. maximum
Taille image	Taphfam	num	5	La taille en KO
Taille fichier PDF	tapdf	num	6	La taille en KO
Désignation produit	despro	AlpNum	50	
Référence produit	refpro	AlpNum	20	
Taille image produit	taiphopro	Num	5	La taille en KO
Taille fiche PDF	taipdfpro	Num	6	La taille en KO
Raison social contact	raicon	AlpNum	40	
Adresse	adr	AlpNum	90	
Téléphone fixe contact	telcon	AlpNum	60	
Téléphone mobile contact	mobcon	AlpNum	60	
Fax contact	faxmob	AlpNum	60	
E-mail contact	maicon	AlpNum	60	

Identifiant page	Id_page	Num	6	Incrémentation automatique
Description page	Dispage	Text		65 535 caractères. maximum
Identifiant feuille de style css	Id_css	Num	3	Incrémentation automatique
Nom de feuille de style css	nomcss	AlpNum	20	
Contenu de feuille de style	concss	Text		65 535 caractères. maximum
Activé feuille de style css	active	Num	1	1 : activé
Identifiant article menu	Id_menu	Num	7	Incrémentation automatique
Désignation article menu	desmen	AlpNum	20	
Lien page	liemen	Alpnum	25	
Identifiant administrateur	Admin	Num	2	
Login administrateur SGC	login	AlpNum	30	
Mot de passe SGC	motpasse	AlpNum	30	Masquée
Identifiant du mot clé	Id_mc	num	3	Incrémentation automatique
Désignation du mot clé	Desmc	AlpNum	30	
Identifiant site	Id_site	num	5	Incrémentation automatique
Désignation site	dessit	AlpNum	20	désignation unique
Présentation de site	pres	AlpNum	80	
Date création site	datcer	date		
Taille espace hébergement réservé	taiheb	num	5	
Taille espace hébergement occupé	taihebocu	num	5	Calculer
Taille base de données	taibd	num	5	
Taille base de données occupé	taibdocu	num	5	Calculer
Bannière de recherche	rech	num	1	1 :activée
Bannière de news	news	num	1	1 :activée
Bannière de catalogue des produits	prod	num	1	1 :activée

2.2-Les règles de gestion:

Une règle de gestion décrit, sur un plan conceptuel, les traitements devant être accomplis au sein de l'organisme ainsi que la réglementation et les contraintes liées aux traitements, Les règles de gestion relatives à notre activité sont :

- Un site est composé de plusieurs pages
- Une page peut être soit simple, de NEWS, ou de produits.
- Un site peut engendrer un ou plusieurs photos.
- Une NEWS soit activée au désactivée.
- Les produits peuvent être classés par une ou plusieurs familles.
- Une famille des produits peut contenir un ou plusieurs produits.
- Une famille des produits peut avoir un ou plusieurs sous-familles.
- Une sous-famille appartient à une et une seule famille

2.3-**Nouvelles orientations** :

- Un administrateur de site web qui possède un compte peut avoir un ou plusieurs sites web.
- Un site web a un et un seul propriétaire.
- L'administrateur de SGC peut administrer un ou plusieurs comptes.
- Un compte est administré par un et un seul administrateur.
- Un site est référencé par un ou plusieurs mots clé.
- Un mot clé fait référence à un et un seul site.
- Une page peut être soit simple, de NEWS, de produits ou de contact.
- Un site nécessite des feuilles de styles CSS.
- Une feuille peut être activé ou désactivée et seulement deux qui seront activées, une pour le Template et l'autre pour le menu.
- Le site peut être composé des médias et un média peut être soit une image ou une animation flash.
- Un article de menu peut comporter plusieurs sous-articles.
- Un sous-article est comporté par un et un seul article de menu.