

## **1-Introduction :**

Nous présentons dans ce chapitre les différents points portant sur l'étude de l'existant ; cette phase de l'étude permet d'une part de prendre connaissance en détail des objectifs poursuivis et les activités de l'organisme et plus particulièrement celles concernant le domaine de l'étude ; et d'autre part de connaître les différentes tâches concernant le champ de l'étude qu'on désire automatiser, pour cela nous traitons les point suivants :

- Une étude globale en utilisant les diagrammes de cas d'utilisation et d'activité.
- La description de la partie dynamique du système existant en utilisant les diagrammes de cas d'utilisation, de séquences et d'activités.

### **1.1-Description textuelle globale :**

La création d'un site web passe par l'élaboration de deux parties, la première partie concerne la création et la mise en place des pages accessibles par tous les Internaute, la seconde partie c'est la configuration et la mise en place de l'espace d'administration.

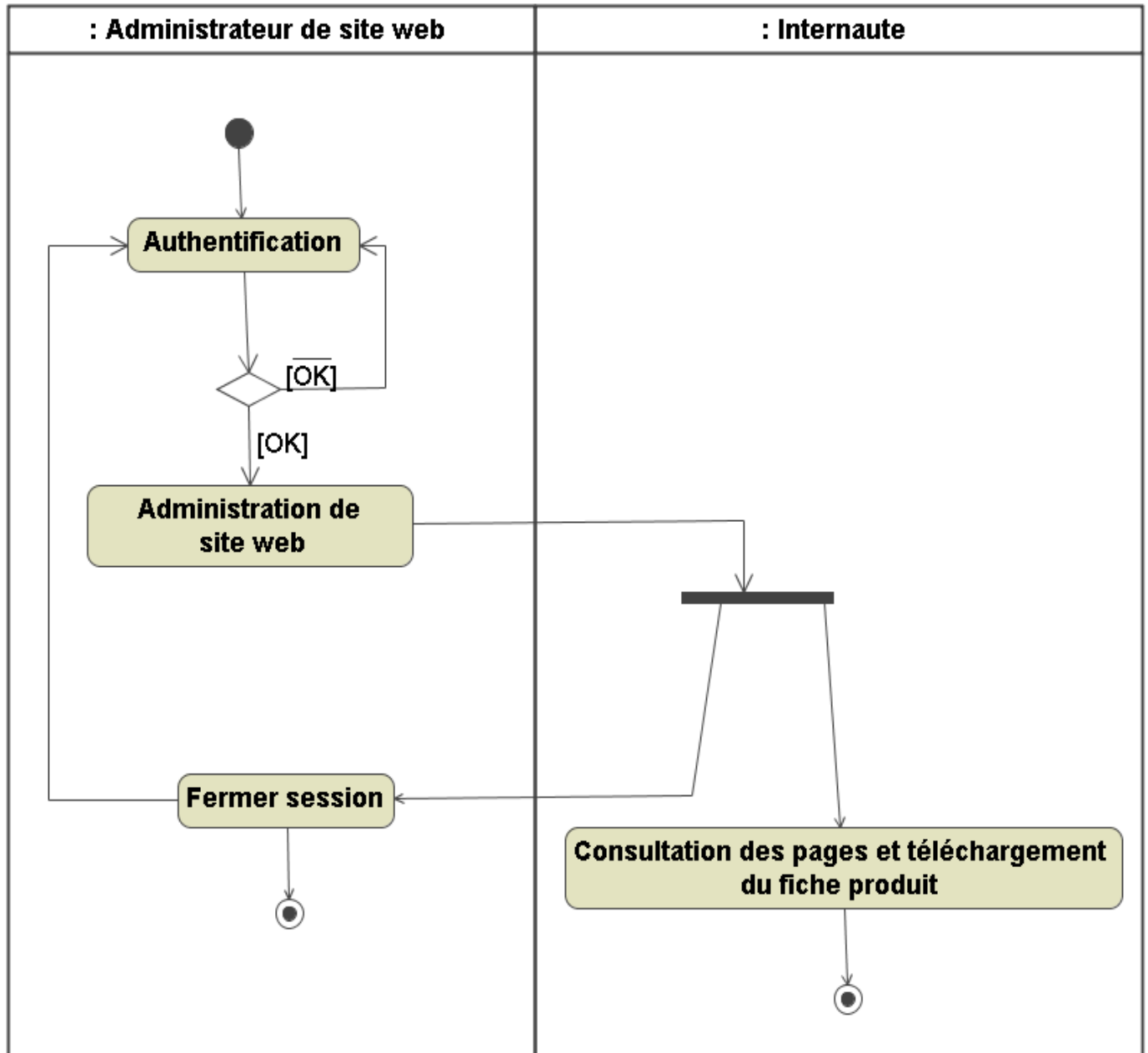
Les pages accessibles par l'Internaute peuvent être :

- ❖ Pages simples.
- ❖ Pages NEWS (actualités)
- ❖ Page contact pour l'envoi de message.
- ❖ Pages produits.

A traves l'espace d'administration, l'administrateur de site web peut :

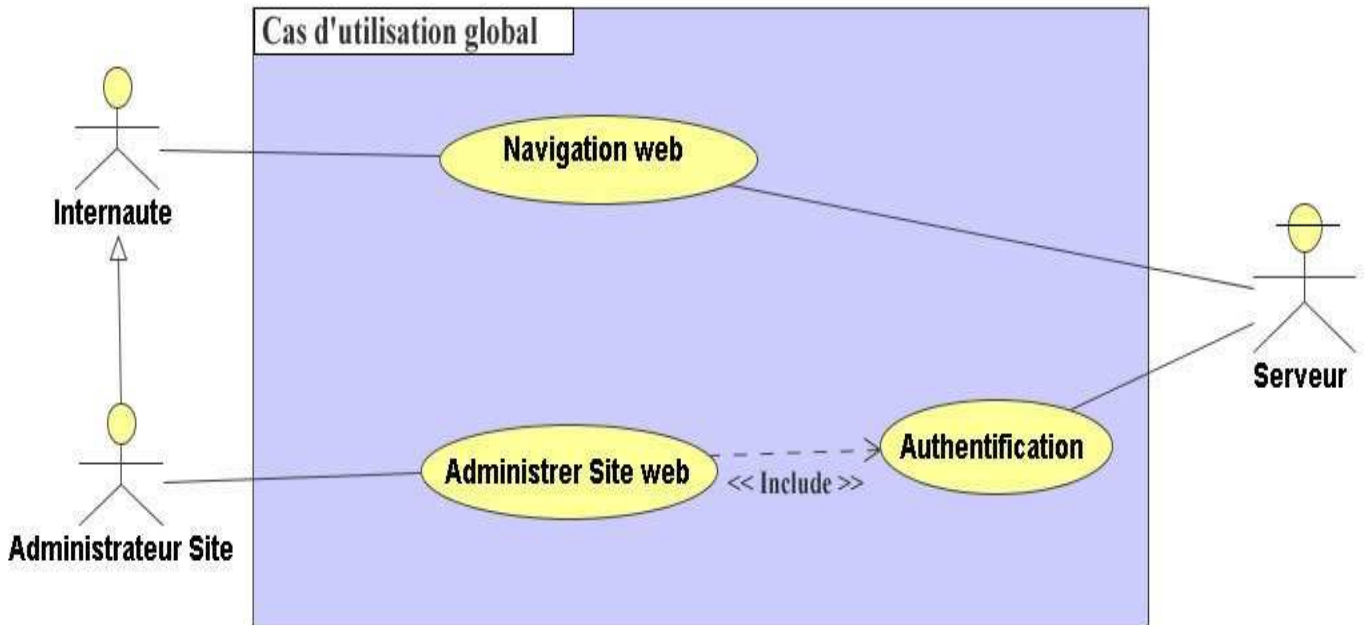
- ❖ Modifier le contenu des pages simple
- ❖ Mettre à jour la liste des produits
- ❖ Mettre à jour de la liste des familles de produits
- ❖ Modifier l'adresse e-mail pour l'envoi de message à travers la page contact.
- ❖ Charger les images pour les utiliser dans les pages simples ou les pages NEWS.
- ❖ Modifier le mot de passe d'accès à l'espace d'administration.

**1.2-Diagramme d'activité global :**



**Figure 1.3.1** : Diagramme d'activité global de l'existant

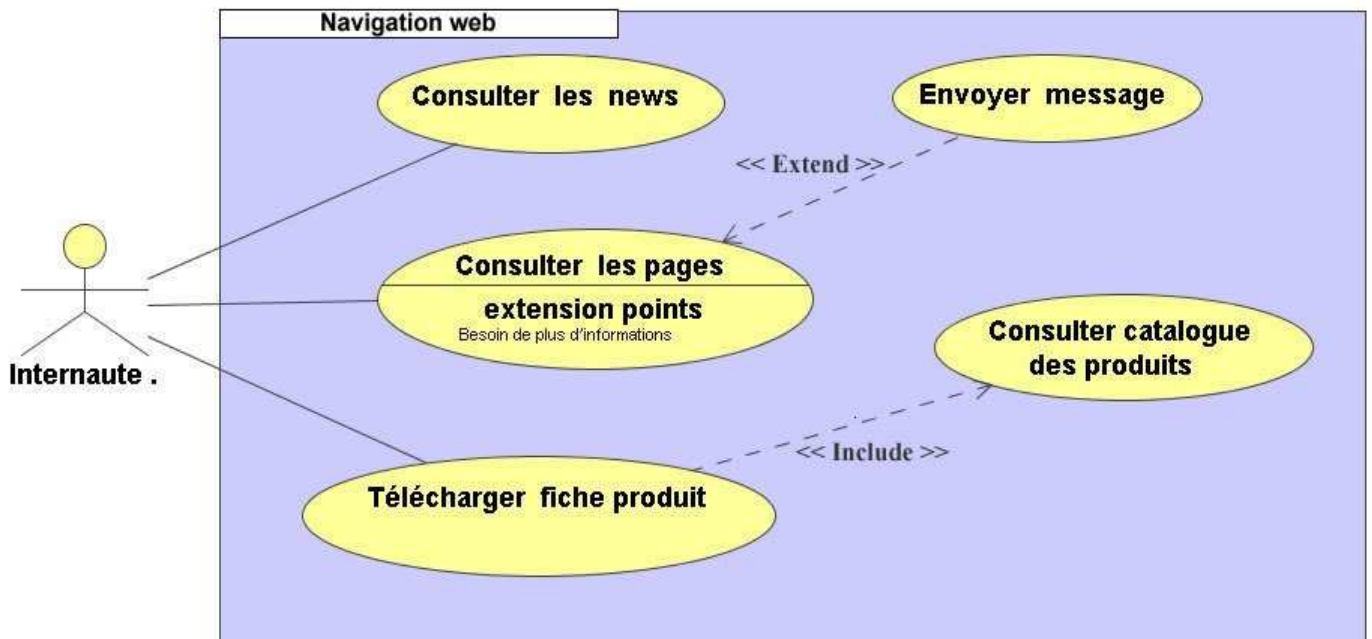
1.3-**Diagramme de cas d'utilisation global :**



**Figure 1.3.2 :** Diagramme de cas d'utilisation global

**2-Description de la partie dynamique du système existant:**

2.1 **Navigation web :**



**Figure 1.3.3 :** Diagramme de cas d'utilisation de navigation web

### 2.1.1 **Consulter NEWS :**

#### 2.1.1.1-**Description textuelle :**

**Nom** : consulter news.

**Objectif** : Ce cas d'utilisation vise à décrire Toutes les étapes relatives à la consultation des news par l'internaute.

**Acteur principal** : Internaute.

**Acteur secondaire** :

**Date** :2006

**Responsable** : administrateur de site web

**Version** : 1.0

**Pré condition** :

- ▶ Disponibilité d'accès au réseau Internet.
- ▶ Serveur accessible 24 h/24h et 7j/7j.
- ▶ Navigateur en bon état de fonctionnement.
- ▶ Existence de la page news.
- ▶ le système en état de fonctionnement.

**Scénario nominal:**

- 1- l'internaute lance le navigateur.
- 2- l'internaute tape l'adresse URL de site Web.
- 3- Le système affiche le site Web.
- 4- l'internaute demande au système la page des news.
- 5- Le système affiche la page des news.

**Scénario Alternatif:**

- ❖ E1 : Cas ou il n y a pas de news.  
Le système affiche un message de l'inexistence de news.

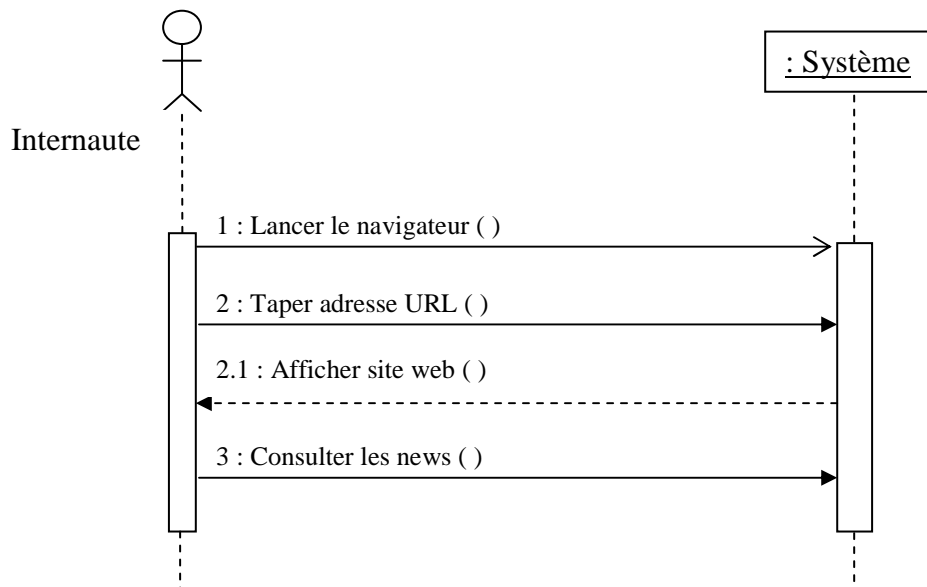
**Scénario d'exception.**

- ❖ E1 : Erreur dans d'adresse URL.  
Aller à l'opération qui suit 2.  
3- le navigateur affiche un message d'erreur

**Poste condition :**

- ▶ news consulté.

### 2.1.1.2- Diagramme de séquence :



**Figure 1.3.4 :** Diagramme de séquence « Consulter NEWS »

### 2.1.2- Consulter les pages :

#### 2.1.2.1- Description textuelle :

**Nom :** consulter les pages.

**Objectif :** Ce cas d'utilisation vise à décrire toutes les étapes relatives à la consultation des pages par l'internaute.

**Acteur principal :** Internaute.

**Acteur secondaire :**

**Date :** 2006

**Responsable :** administrateur de site web

**Version :** 1.0

**Pré condition :**

- ▶ Disponibilité d'accès au réseau Internet
- ▶ Serveur accessible 24 h/24h et 7j/7j
- ▶ Navigateur en bon état de fonctionnement
- ▶ le système en état de fonctionnement.

**Scénario nominal:**

- 1- l'internaute lance le navigateur.
- 2- l'internaute tape l'adresse URL de site Web (le nom du domaine).
- 3- Le système affiche le site Web.
- 4- l'internaute demande au système une page à consulter à travers le menu déroulant.
- 5- Le système affiche la page en consulté.

**Scénario d'exception.**

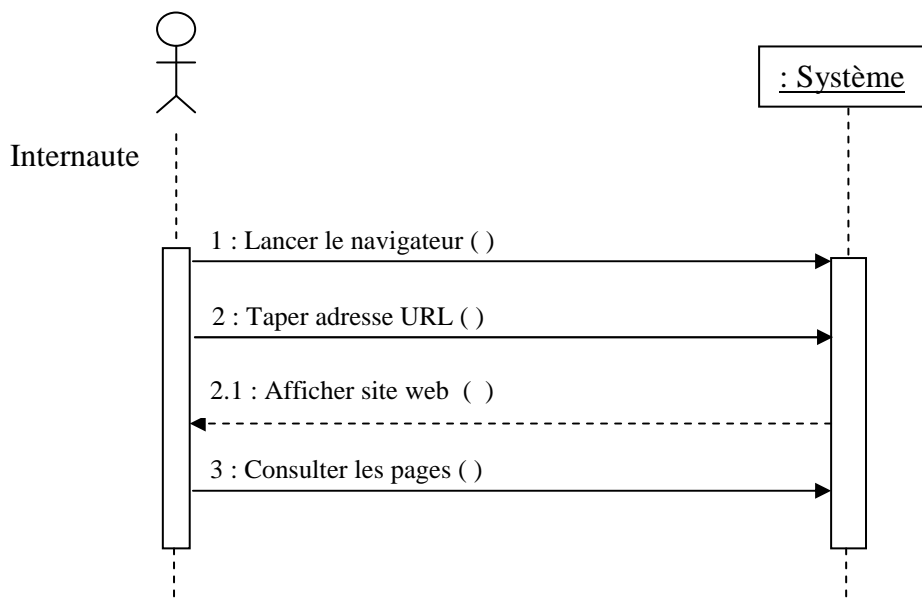
- ❖ E1 : Erreur dans d'adresse URL de l'administration

Aller à l'opération qui suit 2

3- le navigateur affiche un message d'erreur

**Poste condition :**

- ▶ Page consulté.

**2.1.2.2- Diagramme de séquence :**

**Figure 1.3.5 :** Diagramme de séquence « Consulter page »

### 2.1.3- **Envoyer message :**

#### 2.1.3.1- **Description textuelle :**

**Nom** : Envoyer message

**Objectif** : Ce cas d'utilisation vise à décrire toutes les étapes relatives à l'envoi d'un message par l'internaute accédant à la page contact (page contenant le formulaire contact) héberger au serveur

**Acteur principal** : Internaute

**Acteur secondaire** : Serveur

**Date** : 2006

**Responsable** : administrateur de site web

**Version** : 1.0

#### **Pré condition :**

- ▶ Disponibilité d'accès au réseau Internet
- ▶ Serveur accessible 24 h/24h et 7j/7j
- ▶ Navigateur en bon état de fonctionnement
- ▶ L'existence de la boîte e-mail destinataire
- ▶ le système en état de fonctionnement.

#### **Scénario nominal :**

- 1- l'internaute lance le navigateur.
- 2- L'internaute tape l'adresse URL.
- 3- Le système affiche le site Web.
- 4- L'internaute accède a la page contact qui contient le formulaire à travers le menu déroulant.
- 5- Le système affiche la page contact ainsi le formulaire contact.
- 6- L'internaute remplit le formulaire et demande au système de l'envoyer.
- 7- Le système vérifie le remplissage de formulaire contact.
- 8- Le système envoi le message a la boîte e-mail de l'administrateur de site.

**Scénario Alternatif:**

- ❖ A1 : manque d'information dans le formulaire.

Aller a l'opération qui suit 7

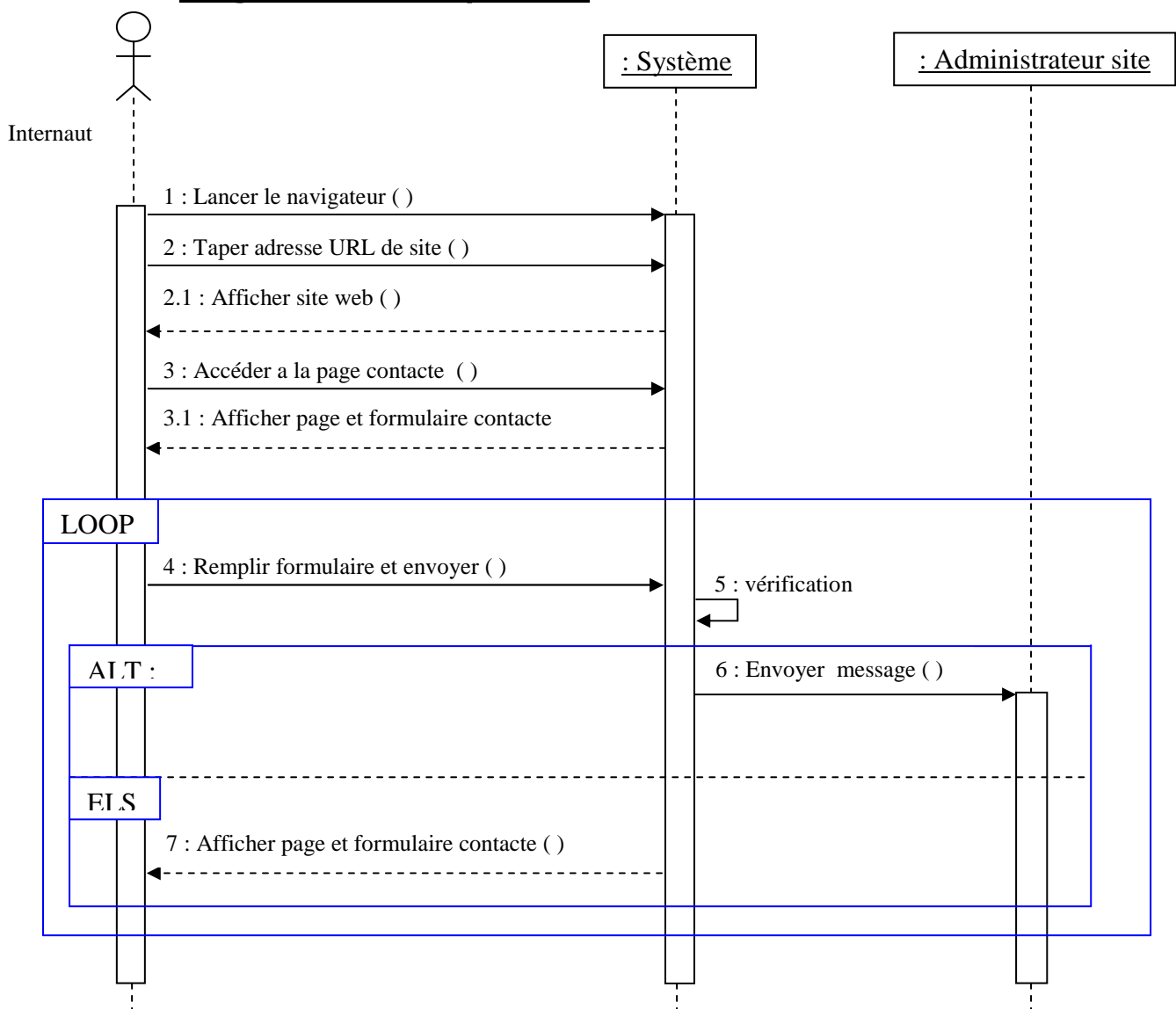
8- afficher message d'erreur « demande à l'internaute de remplir les informations manquantes ».

**Scénario d'exception.**

- ❖ E1 : l'absence de la page contenant le formulaire contacte.

Aller a l'opération qui suit 4.

5-l'internaute utilise son propre boite e-mail pour envoyer son message.

**Poste condition :** Message envoyée**2.1.3.2- Diagramme de séquence :**

**Figure 1.3.6 :** Diagramme de séquence « Envoyer message »



## 2.1.4-Télécharger fiche produit :

### 2.1.4.1-Description textuelle

**Nom** : Télécharger fiche produit

**Objectif** : Ce cas d'utilisation vise à décrire toutes les étapes relatives au téléchargement d'une fiche produit en consultant le catalogue des produits et recherche le produit si nécessaire.

**Acteur principal** :

**Acteur secondaire** : Internaute

**Date** : 2006

**Responsable** : administrateur de site web

**Version** : 1.0

**Pré condition** :

- ▶ Disponibilité d'accès au réseau Internet
- ▶ Serveur accessible 24 h/24h et 7j/7j
- ▶ Navigateur en bon état de fonctionnement
- ▶ Existences de fiche produit

**Scénario nominal:**

- 1- l'internaute lance le navigateur.
- 2- L'internaute tape l'adresse URL.
- 3- Le système affiche le site Web.
- 4- L'internaute demande au système le catalogue des produits
- 5- Le système affiche le catalogue des produits
- 6- L'internaute sélectionne un produit
- 7- Le système affiche la fiche produit
- 8- L'internaute demande au système le téléchargement de la fiche produit
- 9- Le système télécharge la fiche produit

**Scénario d'exception.**

- ❖ E1 : Erreur dans d'adresse URL de l'administration

Aller à l'opération qui suit 2

3- le navigateur affiche un message d'erreur

- ❖ E2 : inexistence de la fiche produit à télécharger.

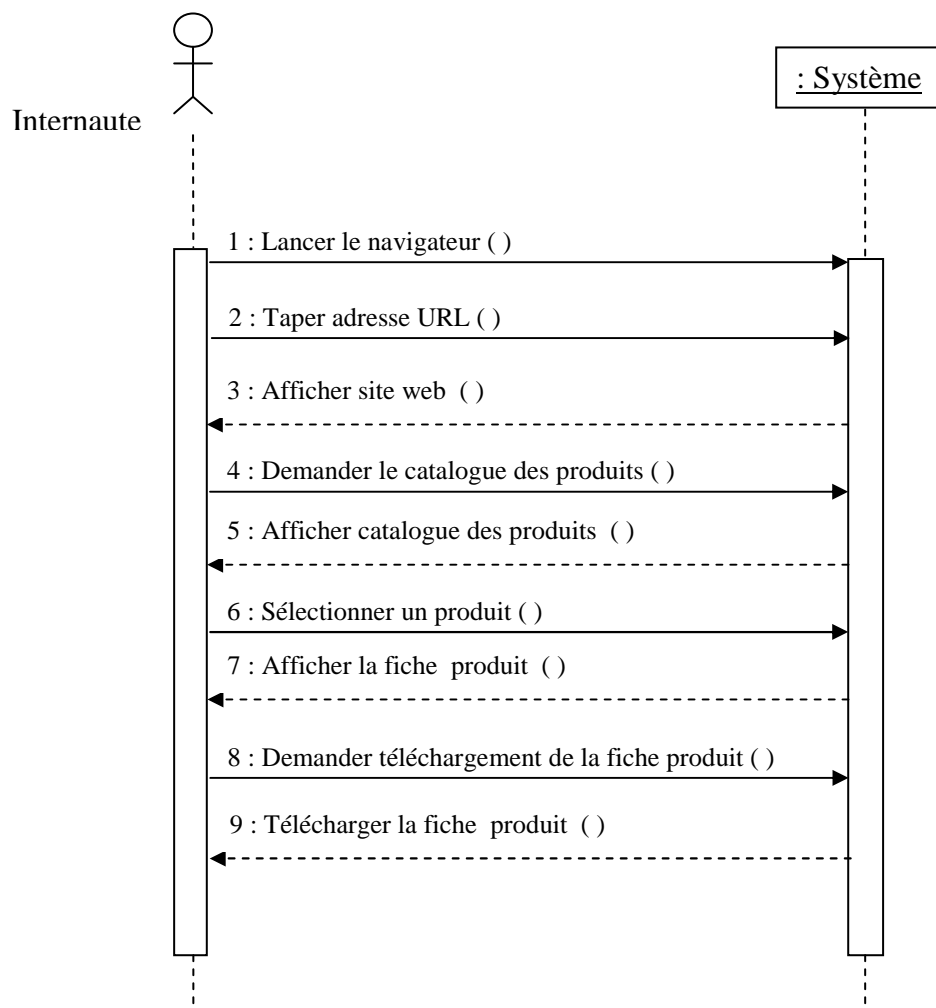
Pas de téléchargement.

**Poste condition :**

- ▶ Fiche de produit téléchargée

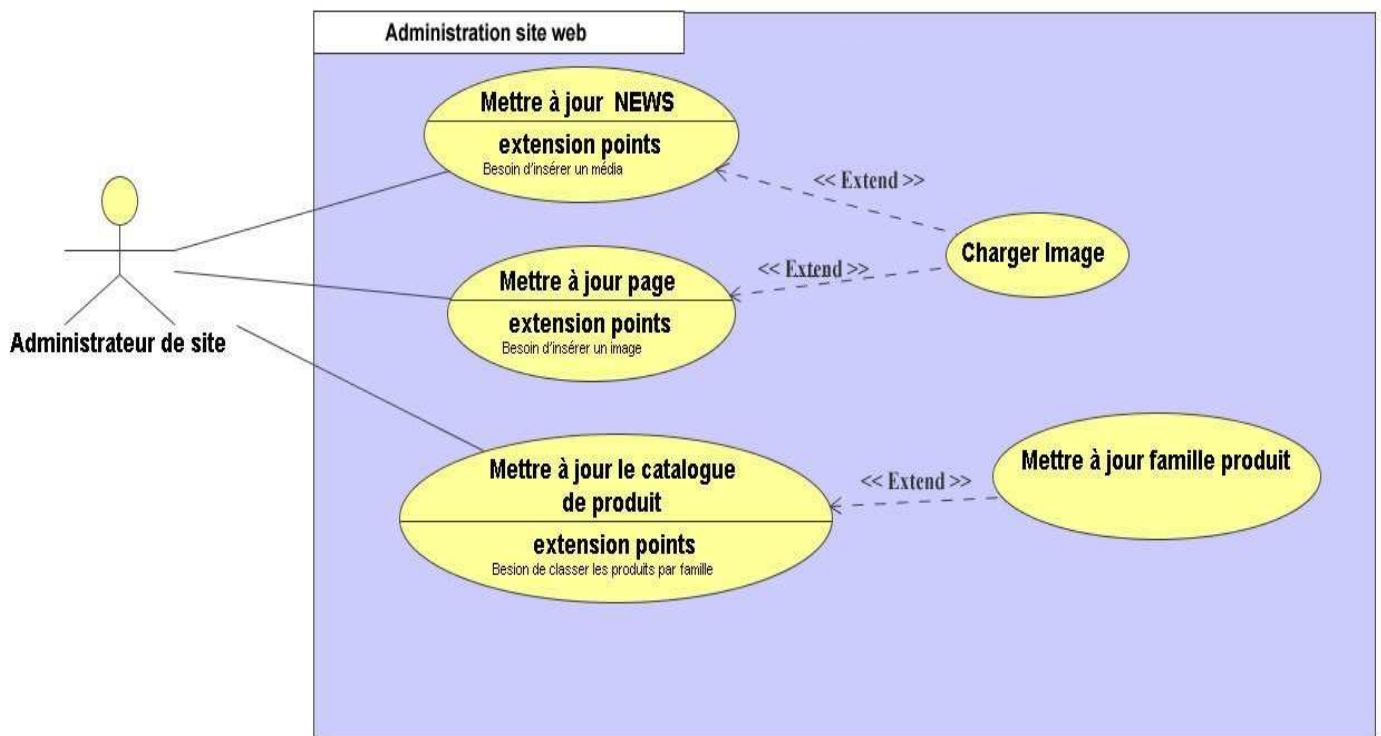
**Les contraintes techniques :**

- ▶ Le type de fichier à télécharger est en PDF

2.1.4.2- **Diagramme de séquence :**

**Figure 1.3.7** : Diagramme de séquence « Télécharger fiche produit »

## 2.2- Administration Web :



**Figure 1.3.8 :** Diagramme de cas d'utilisation de navigation web

### 2.2.1-Authentification :

#### 2.2.1.1-Description textuelle

**Nom :** Authentification

**Objectif :** Ce cas d'utilisation vise à décrire toutes les étapes relatives à l'authentification de l'administrateur au niveau du serveur afin d'effectuer les différentes opérations correspondantes à chaque administrateur

**Acteur principal :** Administrateur

**Acteur secondaire :** Serveur

**Date :** 2006

**Responsable :** développeur du département web design

**Version :** 1.0

**Pré condition :**

- ▶ Disponibilité d'accès au réseau Internet
- ▶ Serveur accessible 24 h/24h et 7j/7j
- ▶ Navigateur en bon état de fonctionnement

**Scénario nominal:**

1. L'administrateur lance le navigateur
2. L'administrateur tape l'adresse URL (*Uniform Resource Locator*) de l'administration du site
3. Le système affiche le formulaire d'authentification
4. L'administrateur saisit le mot de passe et valide
5. Le système vérifie le mot de passe.
6. Le système ouvre une session à l'administrateur et affiche l'interface d'administration

**Scénario Alternatif:**

- ❖ A2 : vérification du mot de passe au niveau du serveur  
Aller à l'opération qui suit 5  
6- Le système affiche un message d'erreur.  
Aller à l'opération 3

**Scénario d'exception :**

- ❖ E1 : Erreur dans d'adresse URL de l'administration  
Aller à l'opération qui suit 2  
3- le navigateur affiche un message d'erreur
- ❖ E2 : Période d'inactivité  
Le système ferme automatiquement la session et invite l'administrateur à s'authentifier à nouveau

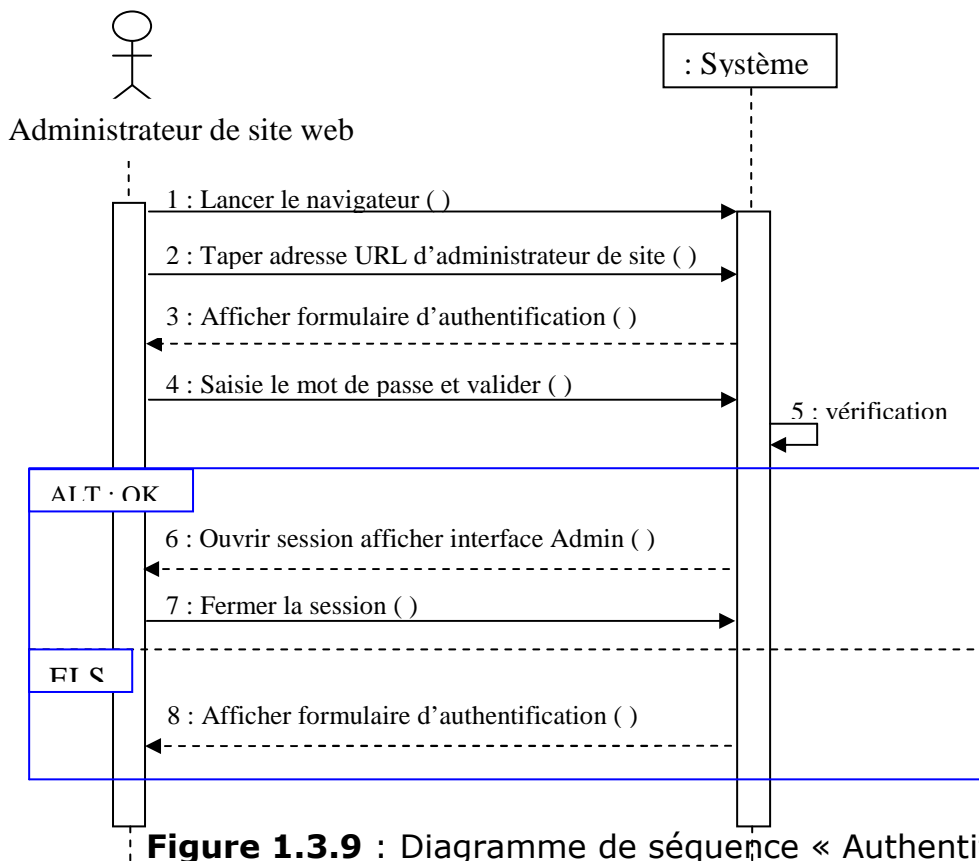
**Poste condition :**

- ▶ Accès à l'administration du site ou du compte
- ▶ Ouverture d'une session

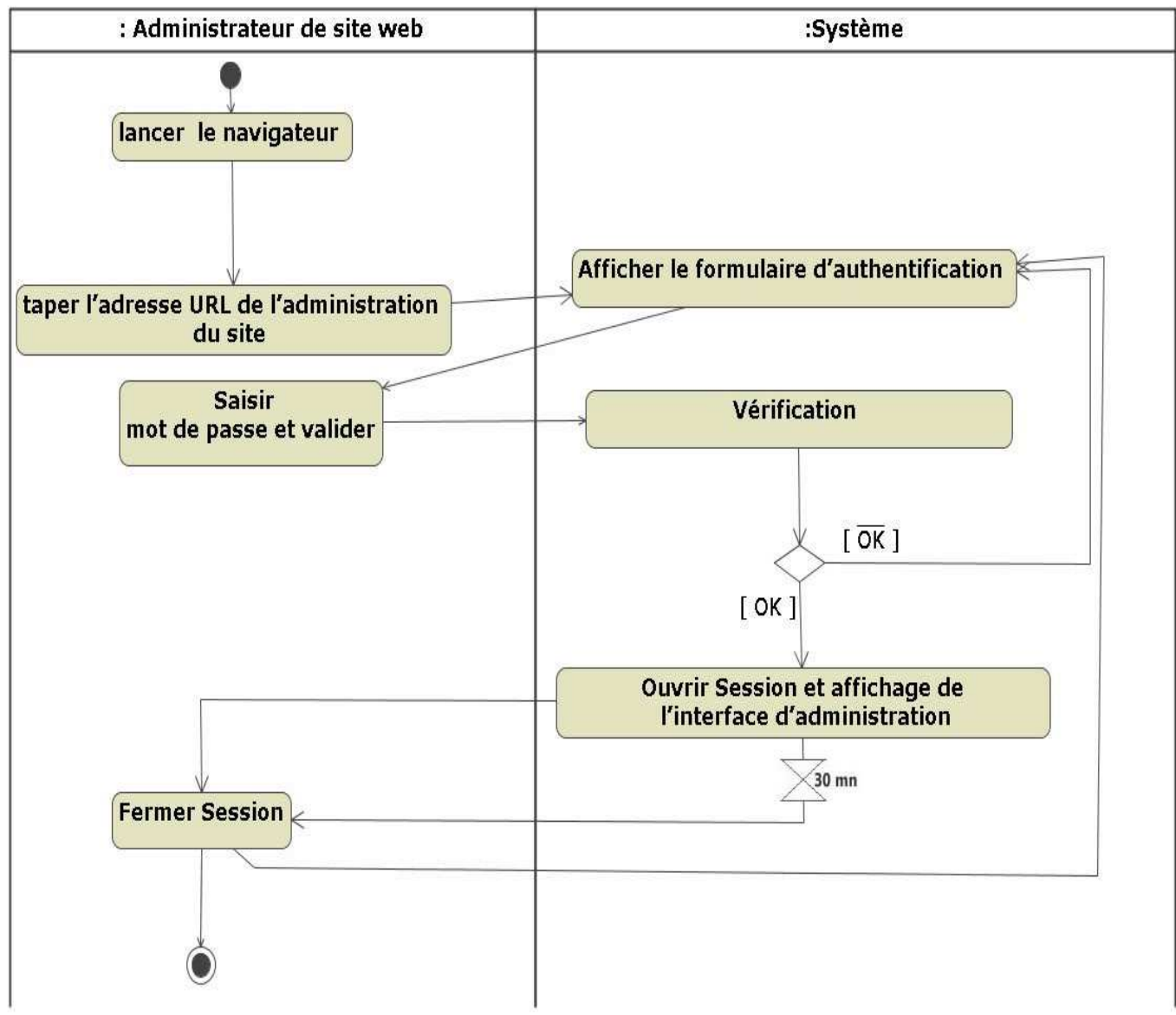
**Les contraintes techniques :**

La période d'inactivité est déterminée par défaut en utilisant le système de session

2.2.1.2- **Diagramme de séquence :**



**Figure 1.3.9** : Diagramme de séquence « Authentification »

2.2.1.3- **Diagramme d'activité :**

**Figure 1.3.10 :** Diagramme d'activité « Authentification »

2.2.2 - **Mettre à jour NEWS :**2.2.2.1- **Description textuelle :**

**Nom :** Mettre à jour NEWS

**Objectif :** Ce cas d'utilisation vise à décrire toutes les étapes relatives à la mise à jour des news (Actualités) par l'administrateur de site

**Acteur principal :** Administrateur de site

**Acteur secondaire :** Serveur

**Date :** 2007

**Responsable :** département web design

**Version :** 2.0

**Pré condition :**

- ▶ Disponibilité d'accès au réseau Internet
- ▶ Serveur accessible 24 h/24h et 7j/7j
- ▶ Navigateur en bon état de fonctionnement
- ▶ Authentification réussie

**Scénario nominal :**

- 1- l'administrateur de site demande au système la page de mise à jour de news
- 2- le système affiche la page ainsi que la liste des news et les différentes opérations possibles
- 3- L'administrateur de site choisit l'opération d'ajout
- 4- Le système affiche le formulaire de news
- 5- L'administrateur de site remplit le formulaire et valide
- 6- Le système met à jour la liste des news et par défaut la nouvelle information sera activée

**Scénario Alternatif:**

- ❖ A1 : Désactiver news  
Aller à l'opération qui suit 2  
3- l'administrateur sélectionne une news et valide la désactivation  
4- le système désactive l'affichage de news dans la page de news et met à jour la base de données
- ❖ A2 : Modification de news.  
Aller à l'opération qui suit 2  
3- L'administrateur sélectionne une news et choisit l'opération de modification  
4- Aller à l'opération qui suit 4
- ❖ A3 : Suppression de news.  
Aller à l'opération qui suit 2  
3- L'administrateur sélectionne une NEWS et choisit l'opération de suppression.  
6- le système met à jour la base de données

**Scénario d'exception.**

- ❖ E1 : Fermeture de session.  
Aller à l'opération qui suit 2 et 4

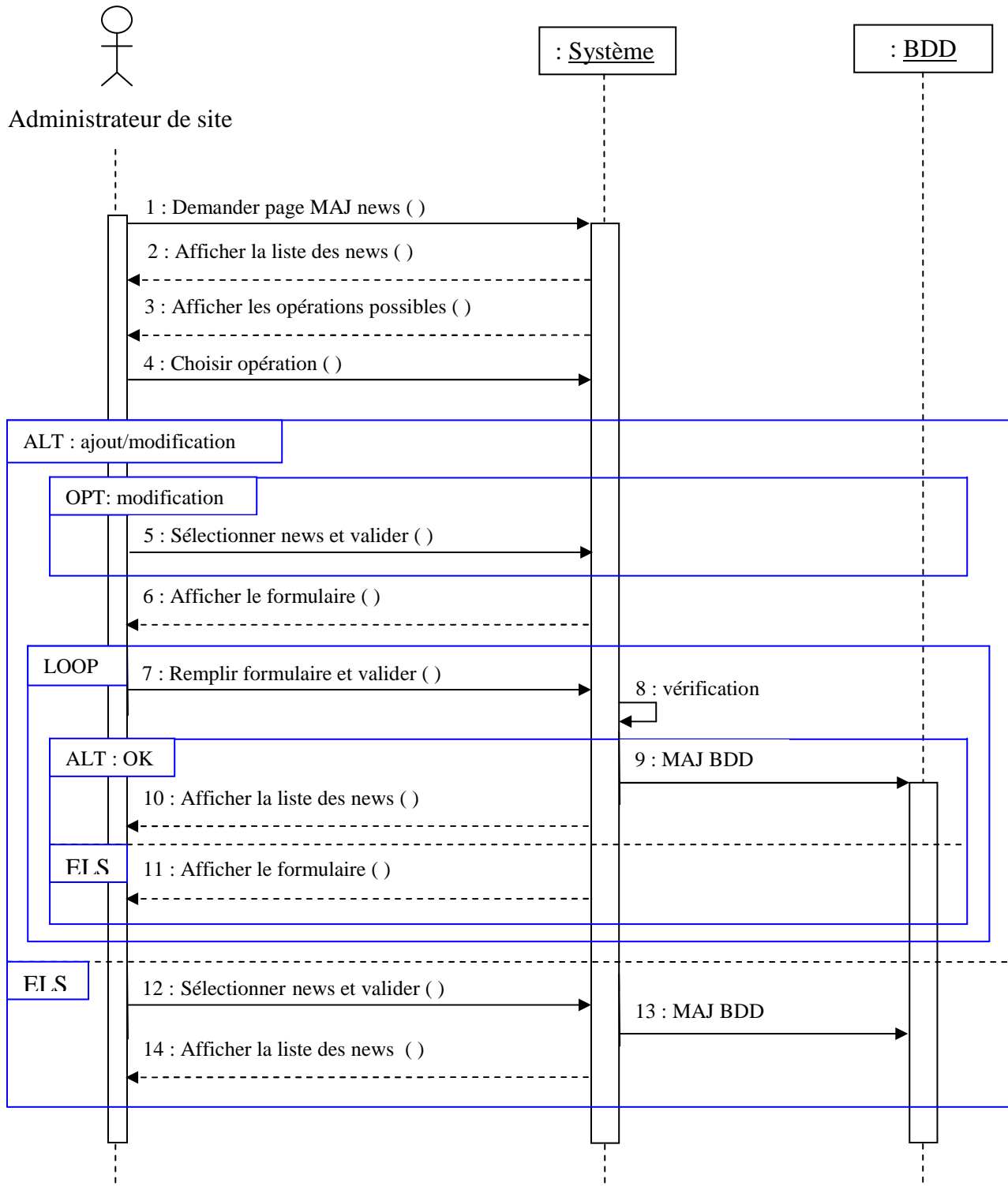
Le système ferme la session après une période d'inactivité et invite l'administrateur de site à s'authentifier à nouveau

Le système annule les opérations précédentes

**Post-condition :**

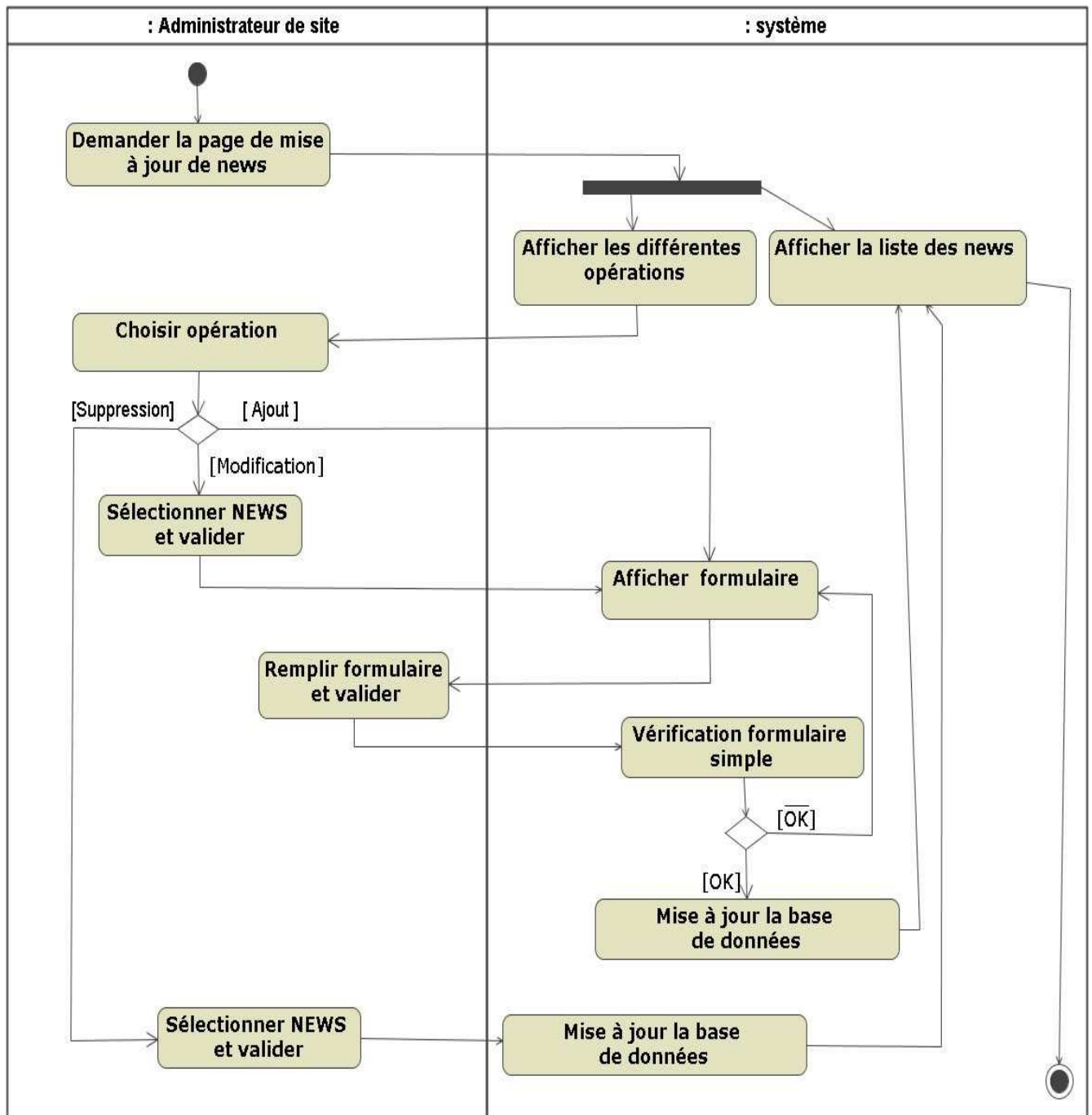
- ▶ NEWS publiées
- ▶ NEWS archivées

2.2.2.2- **Diagramme de séquence :**



**Figure 1.3.11** : Diagramme de séquence « Mettre à jour NEWS »

2.2.2.3- **Diagramme d'activité :**



**Figure 1.3.12 :** Diagramme d'activité « Mettre à jour NEWS »



### 2.2.3-**Mettre à jour page** :

#### 2.2.3.1 **Description textuelle** :

**Nom** : Mettre à jour page (Modification)

**Objectif** : Ce cas d'utilisation vise à décrire toutes les étapes relatives à la modification des pages simple - hébergé au serveur- par l'administrateur

**Acteur principal** : Administrateur de site web

**Acteur secondaire** : Serveur

**Date** : 2007

**Responsable** : \_développeur du département web design

**Version** : 2.0

#### **Pré condition** :

- ▶ Disponibilité d'accès au réseau Internet
- ▶ Serveur accessible 24 h/24h et 7j/7j
- ▶ Navigateur en bon état de fonctionnement
- ▶ Authentification réussi

#### **Scénario nominal** :

- 1- l'administrateur demande au système d'afficher l'ensemble des pages.
- 2- Le système affiche l'ensemble des pages avec l'ensemble des opérations pouvant être effectués.
- 3- L'administrateur sélectionne une page.
- 4- L'administrateur demande au système le formulaire de modification.
- 5- Le système affiche le formulaire.
- 6- L'administrateur remplit le formulaire et valide.
- 7- Le système vérifié que l'administrateur a saisi au moins le nom de la page.
- 8- Le système mis à jour la base de données au niveau du serveur.

#### **Scénario d'exception** :

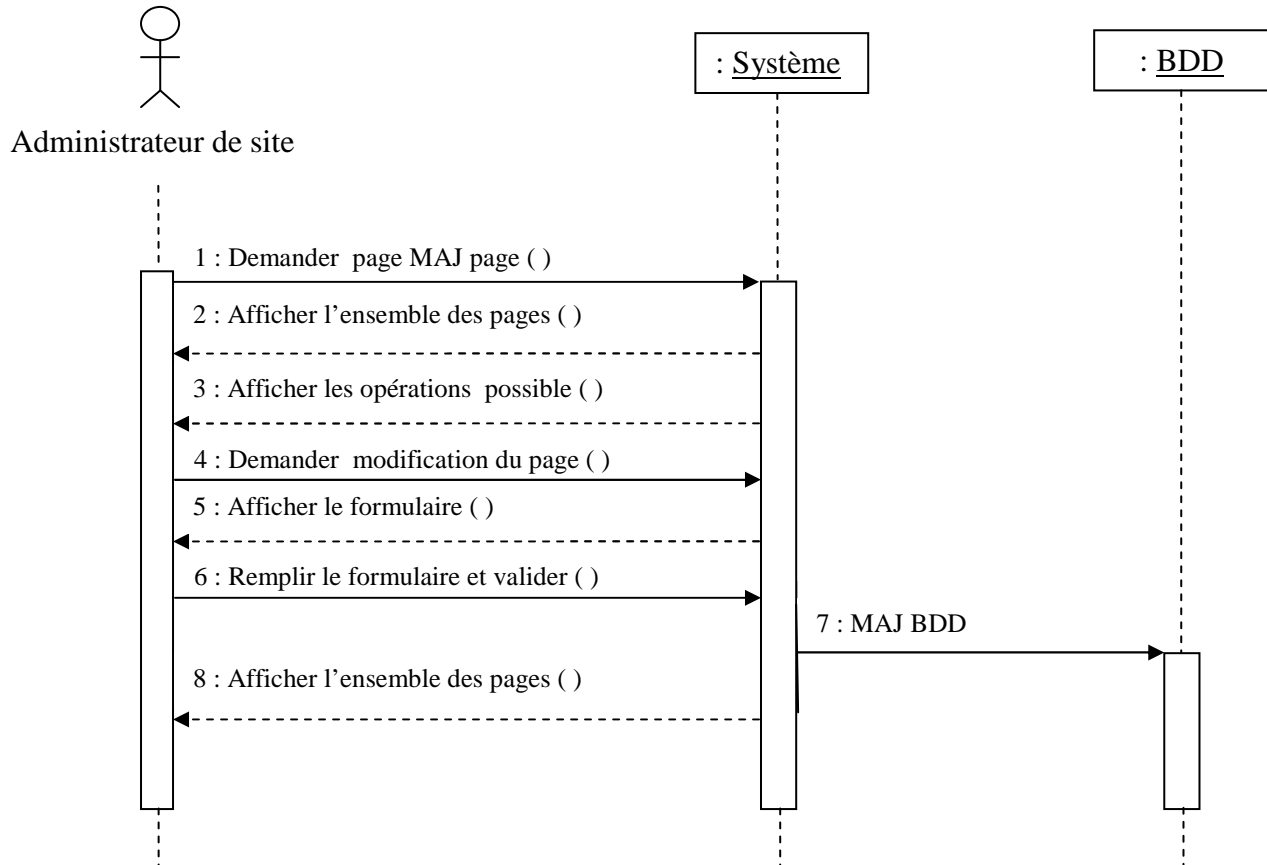
- ❖ E1 : aucune sélection du page.  
Aller a l'opération qui suit 4.

5- le système demande à l'administrateur de sélectionner une page.

**Post-condition :**

- ▶ Pages de site mis à jour
- ▶ Base de données mis à jour

2.2.3.2- **Diagramme de séquence :**



**Figure 1.3.13** : Diagramme de séquence « Mettre à jour page »

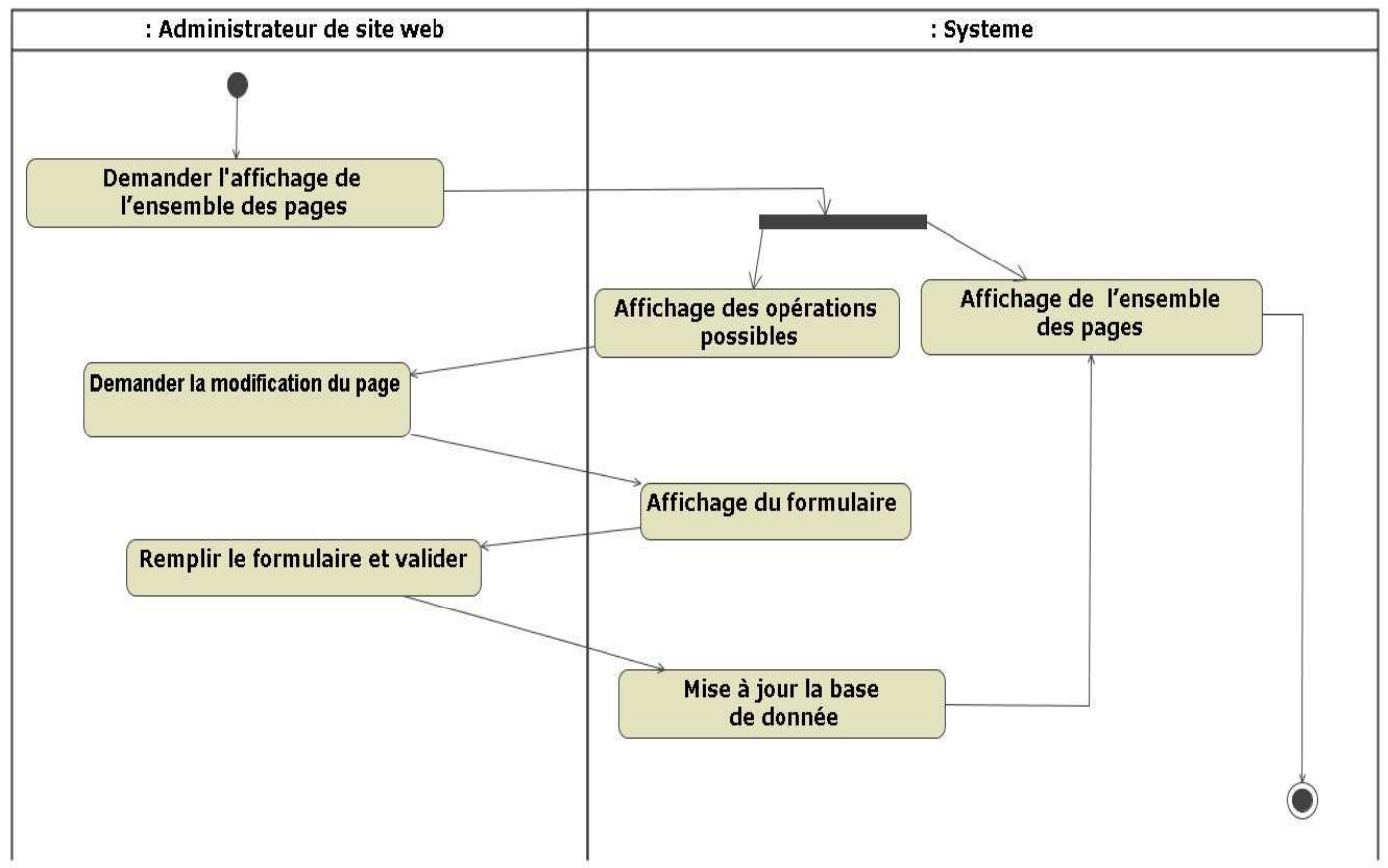
2.2.3.3- **Diagramme d'activité :**

Figure 1.3.14 : Diagramme d'activité « Modifier page »

2.2.4- **Mettre à jour catalogue produits :**2.2.4.1 **Description textuelle :**

**Nom :** Mettre à jour le catalogue des produits

**Objectif :** Ce cas d'utilisation vise à décrire toutes les étapes relatives à la mise à jour du catalogue des produits (classés par famille) par l'administrateur de site

**Acteur principal :** Administrateur de site

**Acteur secondaire :** Serveur

**Date :** 2007

**Responsable :** département web design

**Version :** 2.0

**Pré condition :**

- ▶ Disponibilité d'accès au réseau Internet
- ▶ Serveur accessible 24 h/24h et 7j/7j
- ▶ Navigateur en bon état de fonctionnement

- ▶ Authentification réussi

### **Scénario nominal :**

- 1- l'administrateur de site demande au système la page de mise à jour de catalogue
- 2- le système affiche la page ainsi donne le choix entre la mise à jour des produits et la mise à jour de familial de produits
- 3- l'administrateur de site choisit la mise à jour des produits
- 4- le système affiche les différentes opérations possibles
- 5- l'administrateur de site choisit l'opération d'ajout
- 6- le système affiche un formulaire à remplir
- 7- l'administrateur de site remplit le formulaire et valide
- 8- le système vérifie le remplissage du formulaire
- 9- le système charge l'image et la fiche produit en PDF dans l'espace d'hébergement.
- 10- le système mis à jour la base de données.

### **Scénario Alternatif:**

- ❖ A1 : Mise à jour des familles des produits

Aller à l'opération qui suit 2

3- L'administrateur de site choisit l'opération de mise à jour de familles de produits

4- Aller à l'opération qui suit 3

- ❖ A2 : Modification de la fiche d'un produit

Aller à l'opération qui suit 4

5- L'administrateur de site sélectionne un produit et choisit l'opération de modification d'un produit

6- Aller à l'opération qui suit 5

- ❖ A3 : Suppression d'un produit

Aller à l'opération qui suit 4

5- L'administrateur de site sélectionne un produit et choisit l'opération de Suppression d'un produit

5- le système met à jour la base de données.

❖ A4 : Informations erronées

Aller a l'opération qui suit 8

9- Le système affiche les erreurs introduites et invite l'administrateur de site à introduire les informations obligatoires

### **Scénario d'exception :**

❖ E1 : Fermeture de session.

Aller a l'opération qui suit 2,4 et 7

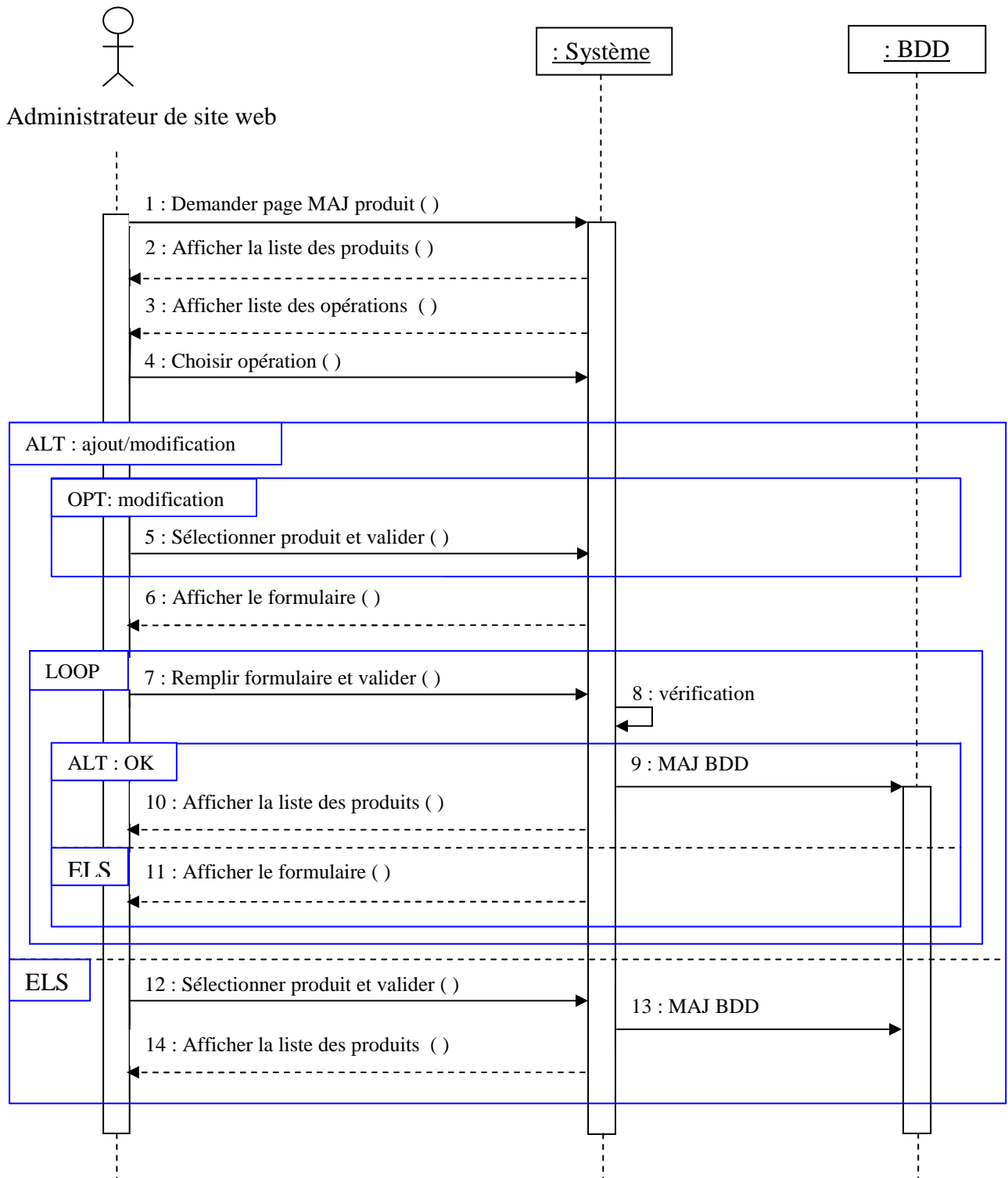
Le système ferme la session après une période d'inactivité et invite l'administrateur de site à s'authentifier à nouveau

Le système annule les opérations précédentes

### **Post-condition :**

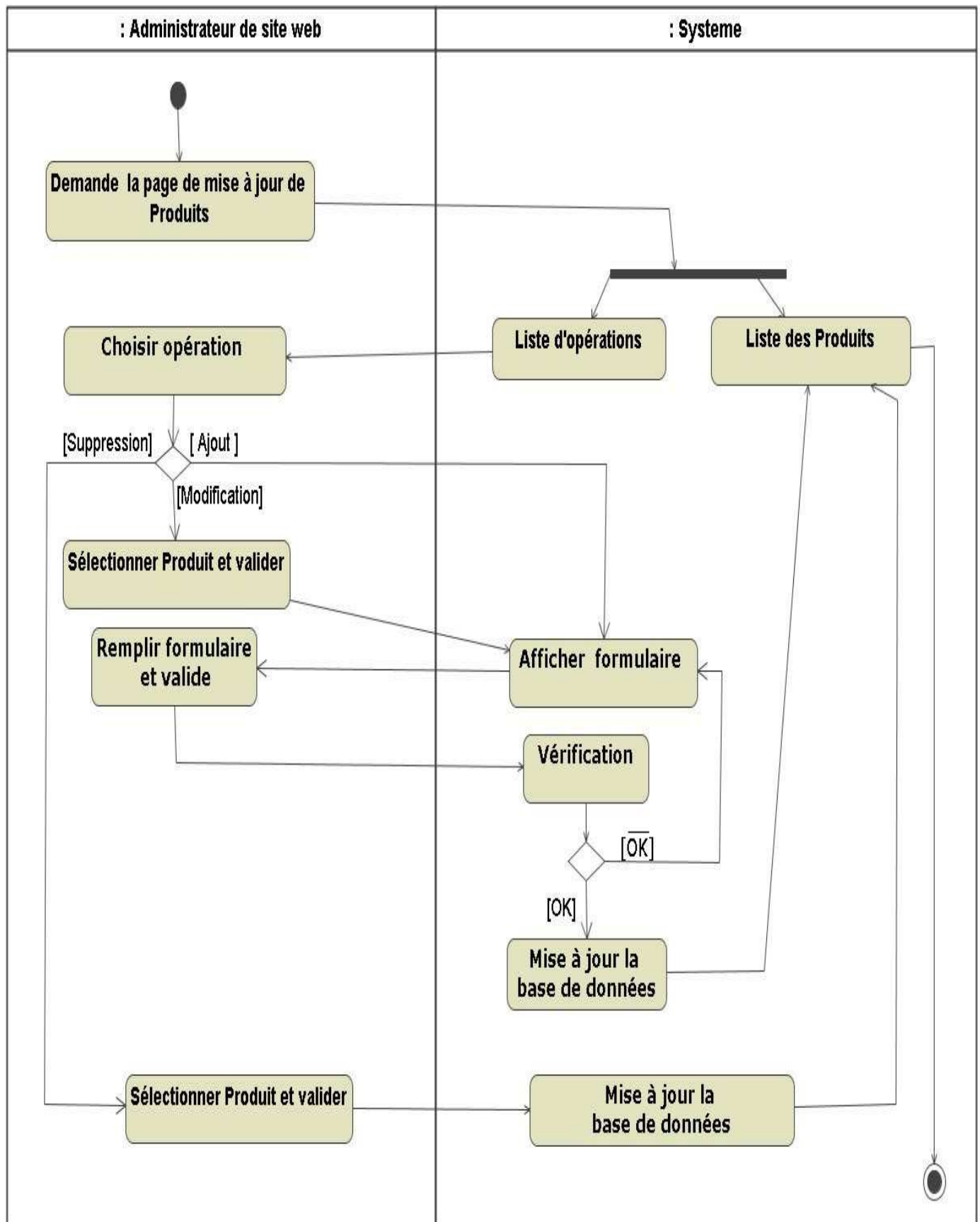
► Catalogue de produit met à jour

2.2.4.1- **Diagramme de séquence «Mettre à jour produit »**



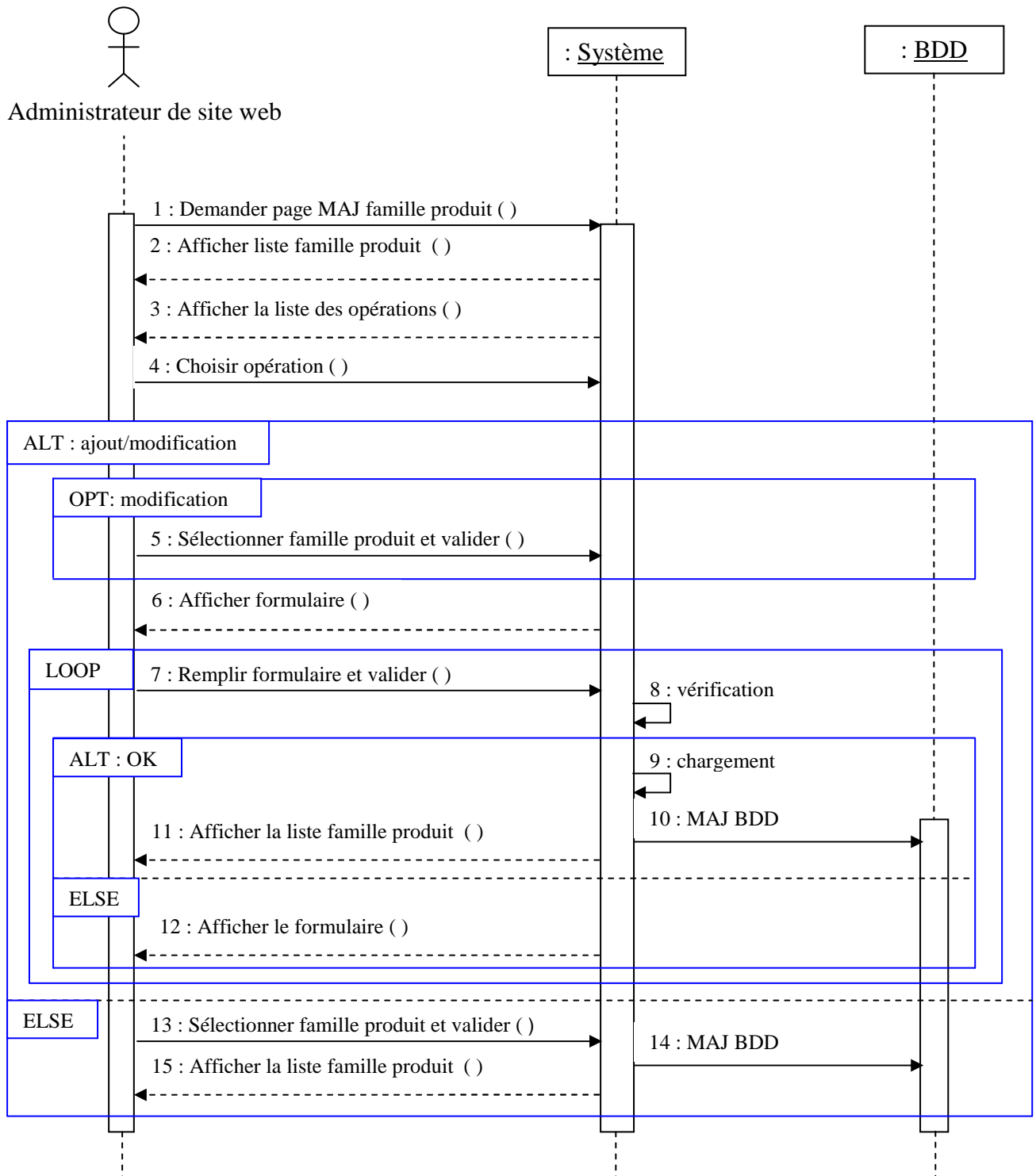
**Figure 1.3.15** : Diagramme de séquence «Mettre à jour produit »

**2.2.4.2-Diagramme d'activité « Mettre à jour produit »**



**Figure 1.3.16 :** Diagramme d'activité « Mettre à jour produit »

2.2.4.3- **Diagramme de séquence «Mettre à jour famille produits » :**



**Figure 1.3.17** : Diagramme de séquence « mettre à jour famille produits »



2.2.4.4- Diagramme d'activité « mettre à jour famille produits »

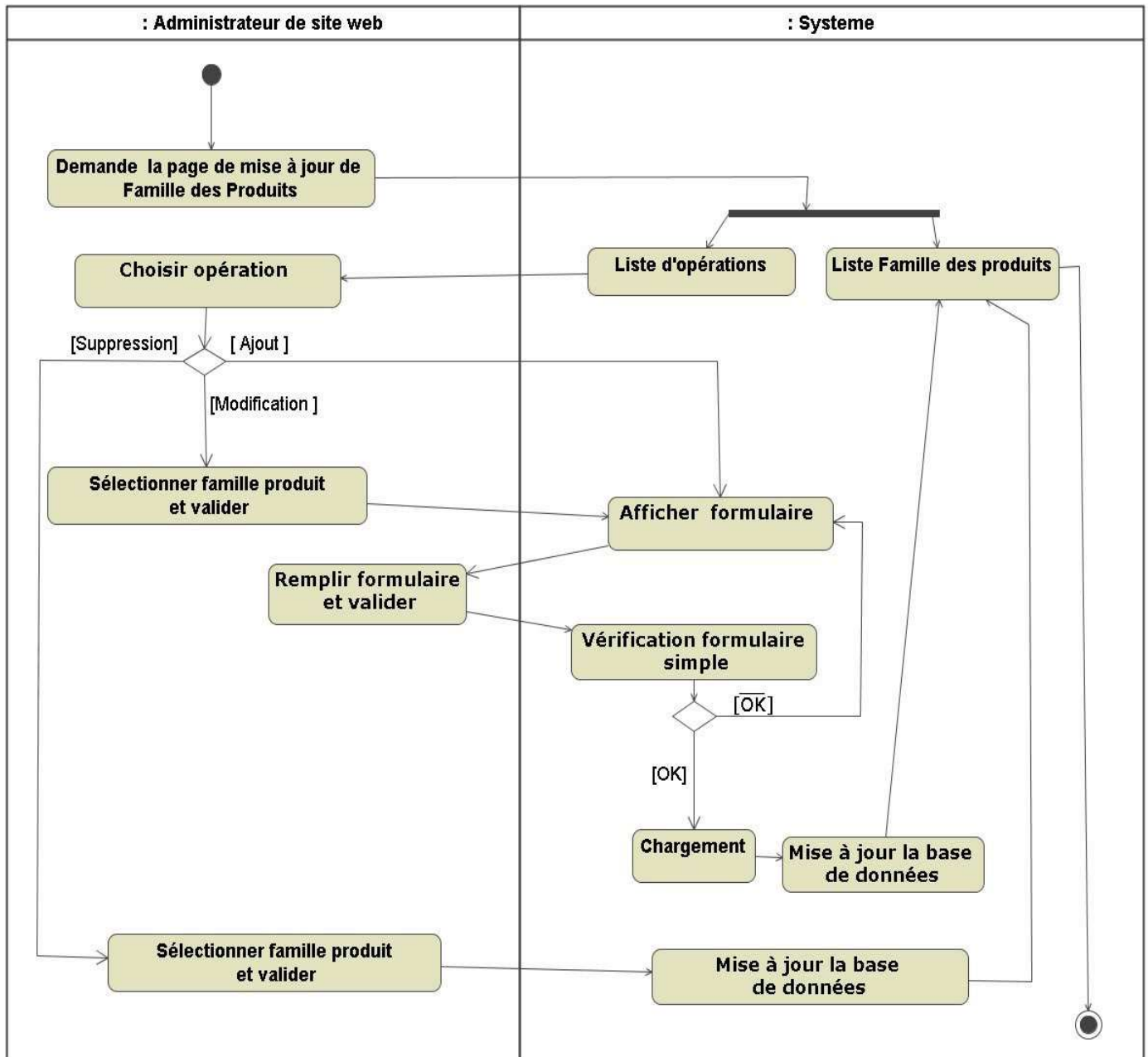


Figure 1.3.18 : Diagramme d'activité « mettre à jour famille produits »

## 2.2.5- **Charger image :**

### 2.2.5.1- **Description textuelle**

**Nom** : Charger image

**Objectif** : Ce cas d'utilisation vise à décrire toutes les étapes relatives au chargement d'image au serveur par l'administrateur.

**Acteur principal** : Administrateur de site

**Acteur secondaire** : Serveur

**Date** : 2007

**Responsable** : département web design

**Version** : 1.0

#### **Pré condition :**

- ▶ Disponibilité d'accès au réseau Internet
- ▶ Serveur accessible 24 h/24h et 7j/7j
- ▶ Navigateur en bon état de fonctionnement
- ▶ Authentification réussi

#### **Scénario nominal:**

- 1- l'administrateur demande au système de charger une image.
- 2- Le système affiche la page de chargement d'image et la liste des images ainsi les opérations possibles.
- 3- L'administrateur de site web choisit le l'opération d'ajout.
- 4- Le système affiche le formulaire d'ajout.
- 5- L'administrateur de site web remplit le formulaire et valide.
- 6- Le système charge l'image dans le serveur d'hébergement.
- 7- Le système met à jour la base de données.

#### **Scénario Alternatif:**

- ❖ A1: suppression d'une image.

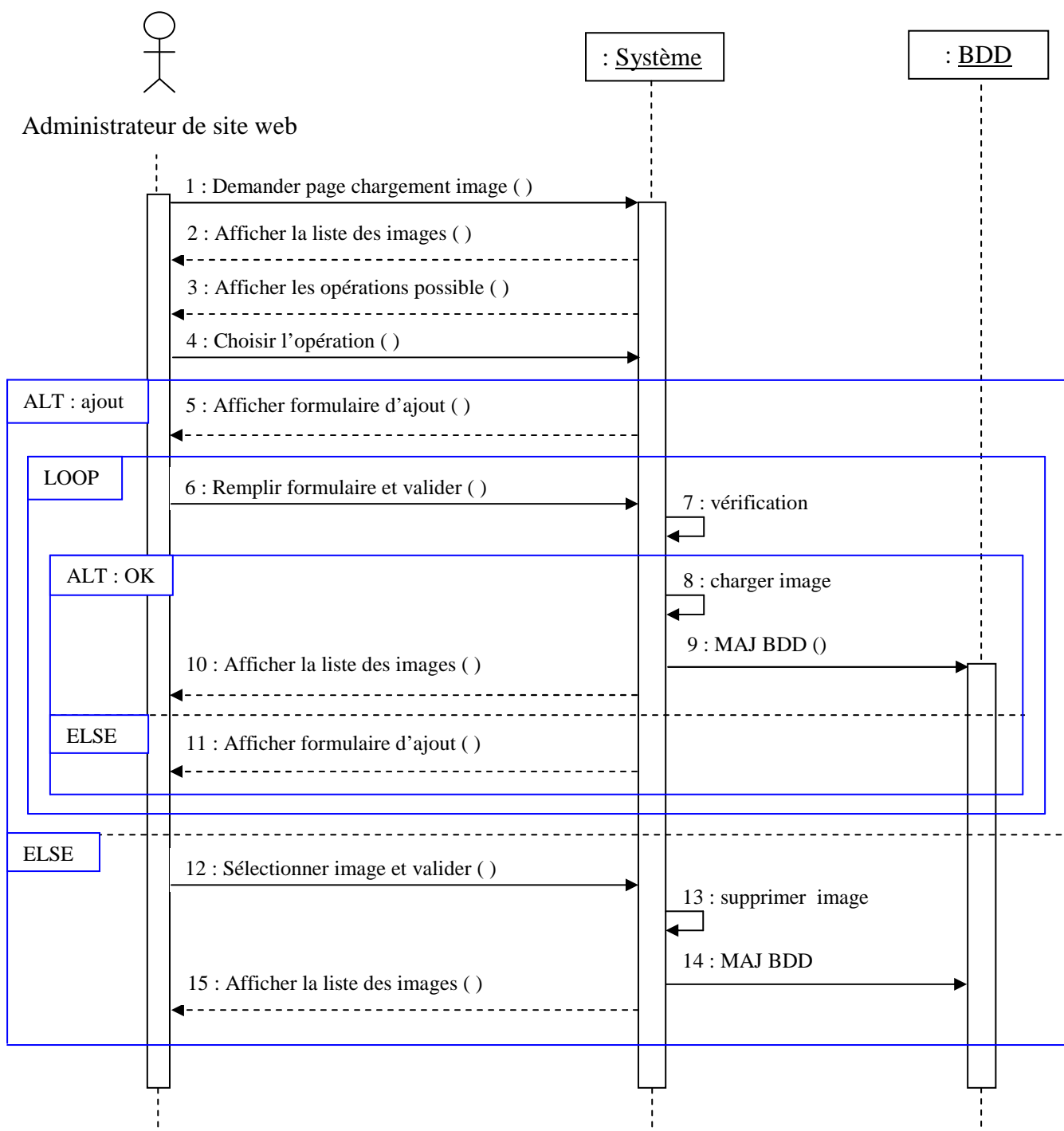
Aller a l'opération qui suit 2

3- le système supprime l'image sélectionnée et mis à jour la base de données.

**Post-condition :**

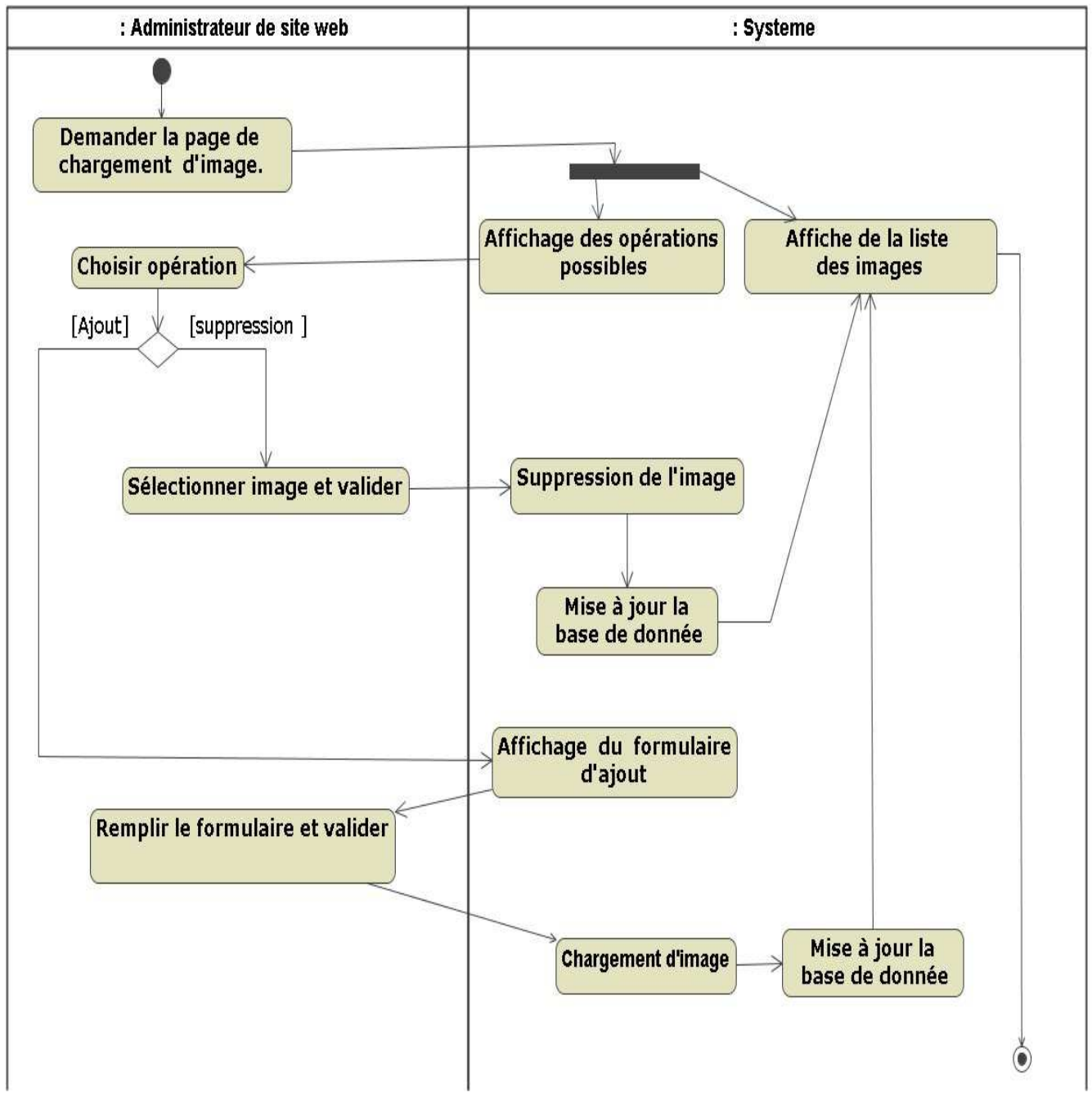
- ▶ Image chargée.
- ▶ Base de données met à jour.

2.2.5.2- **Diagramme de séquence :**



**Figure 1.3.19** : Diagramme de séquence « charger image »

2.2.5.3- **Diagramme d'activité :**



**Figure 1.3.20 :** Diagramme d'activité « charger image »